



**Rondreis ZUID-  
AFRIKA, ESWATINI  
& LESOTHO - 23  
dagen**

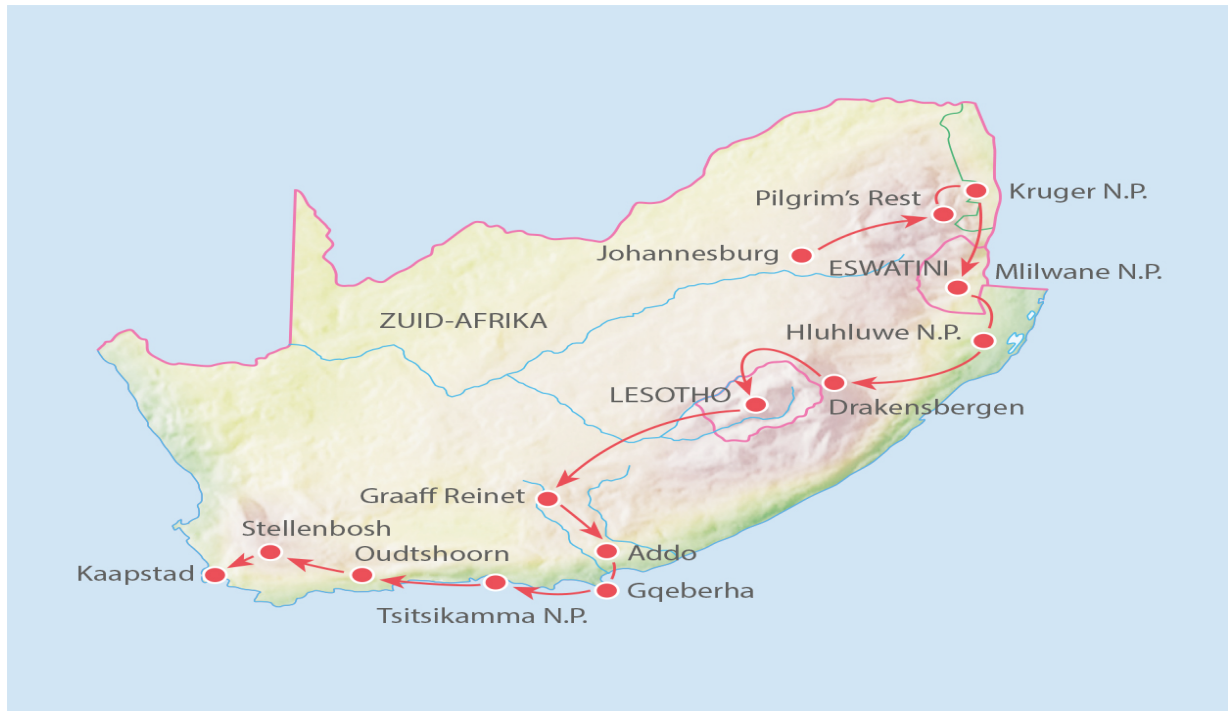
## Rondreis ZUID-AFRIKA, ESWATINI & LESOTHO - 23 dagen

Barbecueën tussen de 'Big Five'

ZAH 8 - 20 22

### Uitgebreide routebeschrijving

#### Route



## Dag tot dag schema

	Vervoer	Route	Overnachting
1	Vliegtuig	Vertrek	Vertrek
2	Bus, Vliegtuig	Aankomst Johannesburg	Johannesburg
3	Bus	Johannesburg - Panoramaroute - Pilgrim's Rest	Pilgrim's Rest
4	Bus	Pilgrim's Rest - Kruger Nationaal Park	Kruger Nationaal Park
5		Kruger Nationaal Park	Kruger Nationaal Park
6	Bus	Kruger Nationaal Park - Mlilwane Wildlife Sanctuary (eSwatini)	Mlilwane (eSwatini)
7		Mlilwane Wildlife Sanctuary	Mlilwane (eSwatini)
8	Bus	Mlilwane - Hluhluwe-iMfolozi Nationaal Park (Zuid-Afrika)	Hluhluwe-iMfolozi Nationaal Park (Zuid-Afrika)
9	Bus	Hluhluwe-iMfolozi Nationaal Park - Drakensbergen	Drakensbergen
10		Drakensbergen / Bezoek Royal Natal Nationaal Park	Drakensbergen
11	Bus	Drakensbergen - Makhomalong Vallei (Lesotho)	Makhomalong Vallei (Lesotho)
12		Makhomalong Vallei	Makhomalong Vallei (Lesotho)
13	Bus	Makhomalong Vallei - Graaff Reinet (Zuid-Afrika)	Graaff Reinet (Zuid-Afrika)
14	Bus	Graaff Reinet - Addo Elephant Nationaal Park - Gqeberha (voorheen Port Elizabeth)	Gqeberha (Port Elizabeth)
15	Bus	Gqeberha (Port Elizabeth) - Stormsrivier / Bezoek aan Tsitsikamma Nationaal Park	Stormsrivier
16		Stormsrivier	Stormsrivier
17	Bus	Stormsrivier - Oudtshoorn	Oudtshoorn
18	Bus	Oudtshoorn - Stellenbosch - Kaapstad	Kaapstad
19		Kaapstad	Kaapstad
20		Kaapstad	Kaapstad
21	Vliegtuig	Vertrek Kaapstad	Vertrek Kaapstad
22	Vliegtuig	Aankomst	Aankomst



### Dag 1 Vertrek

Je vliegt vandaag naar **Johannesburg** waar je afhankelijk van je definitieve vluchtschema vanavond of morgen aankomt. Op de luchthaven staat een transfer klaar om je naar je hotel te brengen.

### ECHT OP REIS TIP Local Impact Score

Voor elke reis streven we naar een minimale impact op het klimaat en een maximale positieve impact op de lokale omgeving. Om inzichtelijk te maken welk deel van onze uitgaven en de uitgaven van onze reizigers bij de lokale gemeenschap terecht komt, hebben wij een Local Impact Score ontwikkeld. De Local Impact Score van deze reis is: **57**

[Lees meer over de Local Impact Score.](#)

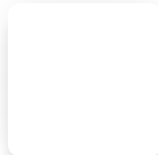


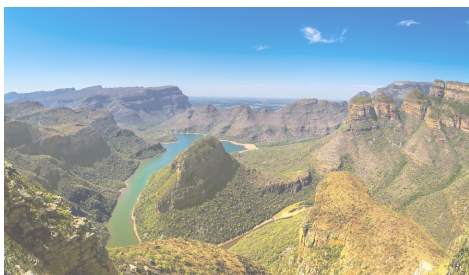
## Dag 2 Aankomst Johannesburg

Johannesburg is de grootste stad van **Zuid-Afrika**. Het is het economische hart van het land en met een bevolking die de 6 miljoen nadert, ook de dichtst bevolkte stad van het land. Van de stad die tijdens de **goudkoorts** werd gesticht is al lang niet veel meer over, Johannesburg is een wereldstad en de inwoners lijken uit alle hoeken van de wereld te komen. Veel tijd om de stad te leren kennen is er niet, Zuid-Afrika is een enorm land en het aantal hoogtepunten is bijna niet te tellen. Keuzes moeten er dus worden gemaakt. Wil je toch iets van Johannesburg zien dan kun je, afhankelijk van je definitieve aankomsttijd, vandaag nog een bezoek aan **Soweto** brengen. Je dient dan een vlucht te kiezen die uiterlijk om 11:00 uur deze ochtend aankomt.

Soweto staat oorspronkelijk voor **South-Western Townships**. Onder het **Apartheid** regime, waarbij blanken en niet-blanken gescheiden van elkaar leefden, moesten de niet-blanken verplicht in townships wonen, woongebieden net buiten de steden. Soweto is een van de bekendste townships van Zuid-Afrika, niet alleen omdat **Nelson Mandela** er woonde, maar ook omdat het de plaats is waar in 1976 de **scholierenopstand** begon. Tegenwoordig is Soweto een bruisende, energieke plek waar heden en verleden hand in hand gaan. Wil je Soweto bezoeken, geef dat dan bij het boeken van deze reis aan.

### ECHT OP REIS TIP

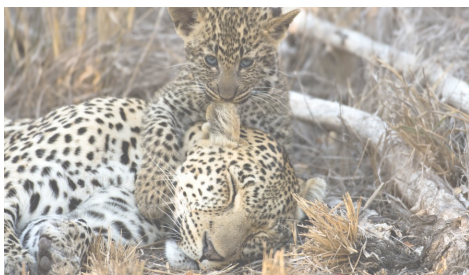




### **Dag 3 Johannesburg - Panoramaroute - Pilgrim's Rest**

Vandaag reis je langs een van de mooiste routes van Zuid-Afrika, de **Panoramaroute!** Je eerste stop is bij **Bourke's Luck Potholes**, de plek waar de Treurrivier en de Blyderivier samenkomen. Duizenden jaren erosie hebben de grote ronde kuilen en krullende zandstenen doorgangen gevormd waar het water nu doorheen stroomt. Het hoogtepunt van de Panoramaroute bewaren we tot het laatst: de **Blyde River Canyon**, een kloof die tot de grootste en groenste ter wereld wordt gerekend. De Blyde River Canyon is tot wel 800 meter diep en vanaf het uitkijkpunt zie je de blauwe Blyde rivier door groene kloof slingeren. Aan het eind van de middag kom je aan in **Pilgrim's Rest**, een oud mijnwerkersdorp en openluchtmuseum.

*NB. Incidenteel kan het voorkomen dat er niet in het enige hotel dat Pilgrim's Rest telt kan worden overnacht. In dat geval zal er in het iets verder gelegen Graskop, dat eveneens een voormalig mijnwerkersstadje is, worden overnacht.*



### Dag 4 Pilgrim's Rest - Kruger Nationaal Park

Gister heb je nog volop kunnen genieten van de prachtige landschappen langs de Panoramaroute, vandaag reis je naar een van de beroemdste wildparken van Afrika: het **Kruger Nationaal Park**! Het Krugerpark is onder meer zo beroemd vanwege de grote concentraties wilde dieren die er leven, iets dat aan het einde van de 19de eeuw eigenlijk niet meer voor mogelijk werd gehouden. Door overdadige jacht leefden er nog maar weinig dieren in wat tegenwoordig het Krugerpark is. De president van de **Boeren Republiek Transvaal**, besloot dat er beschermd gebied voor wild moest komen wat in 1895 tot een jachtverbod tussen de **Krokodillenrivier** en de **Sabierivier** leidde. Dit was het begin van het huidige Kruger Nationaal Park, een gebied dat inmiddels 360 km lang en gemiddeld 75 km breed is. In het Krugerpark mogen bezoekers alleen op de wegen blijven zodat de dieren zo min mogelijk hinder ondervinden. Een van de redenen dat het Krugerpark tot de beste wildparken van heel Afrika wordt gerekend, is dat er enorm veel dieren leven. Zo zijn er meer dan 148 soorten zoogdieren, 505 soorten vogels en 118 soorten reptielen geteld! Je maakt vandaag alvast een **game drive** met onze eigen bus, zo krijg je een goed idee van wat er allemaal in het park te zien valt.

*N.B. Je verblijft, afhankelijk van de beschikbaarheid, in een safarikamp net binnen het Krugerpark of een stukje daarbuiten (dit gebied wordt ook wel de Greater Kruger Area genoemd).*

#### ECHT OP REIS TIP

##### Respect in het wild – Tips

Tijdens deze reis door Zuid-Afrika reis je in gebieden waar het wild de 'baas' is. Je kunt zelf ook bijdragen aan het behoud van kwetsbare ecosystemen evenals de veiligheid van jezelf en anderen:

- Maak zo min mogelijk geluid.
- Fotografeer zonder flits.
- Behoud voldoende afstand tot de dieren, blijf binnen je jeep of bus.
- Geef wild voorrang en achtervolg dieren nooit; respecteer hun natuurlijke gedrag.
- Zet je locatievoorziening uit en deel geen foto's met exacte locatie van de dieren.

Wil je nog meer weten over hoe je respectvol kunt omgaan met wild tijdens je reis? Lees hier meer in ons [blog](#).



### Dag 5 Kruger Nationaal Park

Het Krugerpark heeft een oppervlakte dat ongeveer de helft van Nederland of twee derde van België is. Het zuidelijke deel van het park is het gebied waar de Sabie – en de Krokodillenrivier stromen en het deel van het park waar je de grootste kans hebt om de **Big Five**, de dieren die door jagers als de grootste trofeeën werden gezien, in het echt te zien. De **Big Five**, de **leeuw**, neushoorn, **olifant**, buffel en **luipaard** zijn ook voor menig bezoeker aan het Krugerpark de ultieme dieren om te spotten, maar er zijn nog veel meer prachtige dieren die je zo maar tegen kan komen. Het komt regelmatig voor dat een groep **giraffen** of een paar neushoorns besluiten midden op de weg te gaan staan en je daarbij het doorrijden verhinderen. Of een **kudde zebra's** die plots besluiten met je mee te rennen... In een wildpark is elke dag anders en weet je nooit met zekerheid welke dieren je tegenkomt.

Gister heb je al een *game drive* met onze eigen bus gemaakt, vandaag ga je (een halve dag) in een open **4x4 wagen** op zoek naar de dieren van het Krugerpark. Om de dieren vanuit de bus te spotten was al een belevenis, maar zo in de open lucht ervaar je Kruger op zijn best.



### Dag 6 Kruger Nationaal Park - Mlilwane Wildlife Sanctuary (eSwatini)

Met onze eigen bus rijden we vandaag al vroeg in de ochtend weer verder. Wie weet zie je nog wat wilde dieren voordat we verder naar het zuiden afdalen. Je bestemming voor vandaag is het **koninkrijk eSwatini** (het voormalige **Swaziland**), een van de laatste koninkrijken van Afrika. In eSwatini heerst de koning als een absoluut vorst en hij mag met zoveel vrouwen trouwen als hij wil. De teller van de huidige koning, **koning Mswati III** staat inmiddels op 15, een fractie van de 70 vrouwen waarmee zijn vader, **koning Sobhuza II**, getrouwd was. De moeder van de koning heeft in eSwatini een belangrijke rol. Ze wordt *Ndlovukazi*, de vrouwelijke olifant, genoemd en is de spiritueel leider van het land. De koning draagt de titel '**de leeuw van eSwatini**' en is de feitelijke machthebber van het land.

Nadat je de grens met eSwatini bent overgestoken, bezoek je een **cultureel dorp**. Niet alleen zie je hoe de bevolking van eSwatini vroeger leefde, je leert er ook over de taal en de tradities en kunt getuige zijn van de spectaculaire traditionele dans. Je overnacht in de **Ezulwini Valleï**, de grootste toeristische trekpleister van het land. In de valleï bevinden zich verschillende nationale parken waaronder het **Mlilwane Wildlife Sanctuary**, je verblijfplaats voor de komende twee nachten.



### Dag 7 Mlilwane Wildlife Sanctuary

Vrije dag. Het **Mlilwane Wildlife Sanctuary** is het oudste reservaat van het koninkrijk eSwatini en hoewel klein van stuk, is het een zeer boeiend park. Omdat er in Mlilwane geen gevaarlijke wilde dieren voorkomen, leent het zich uitstekend voor het maken van **wandel-, fiets- en paardrijdtochten**. Onderweg maak je kans zebra's, gnoes, **knobbelzwijnen**, antilopen, **mangoesten** en honingdassen te spotten. Voor vogelliefhebbers is Mlilwane een genot. De aanwezigheid van zowel bos, grasland en bergen zorgen voor de aanwezigheid van een grote verscheidenheid aan soorten zoals de **dwergbijeneters**, **purperkuiftoerako's**, ijsvogels en de kroonarend.

#### ECHT OP REIS TIP

Wist je dat de koning van eSwatini, **koning Mswati III**, in 1998 is onderscheiden met de **Orde van de Gouden Ark**? Dit is een internationale ridderorde die in 1971 is gesticht door de **Nederlandse prins Bernhard** en wordt uitgereikt aan hen die bijzondere verdiensten hebben verworven voor het behoud van flora en fauna op aarde. Koning Mswati III ontving de **ridderorde** voor zijn inzet om de natuur in eSwatini te behouden.



### Dag 8 Mlilwane - Hluhluwe-iMfolozi Nationaal Park (Zuid-Afrika)

Vanuit eSwatini ga je naar de provincie **Kwazoele-Natal** in **Zuid-Afrika**, het thuisland van de Zoeloebevolking en een gebied dat gezegend is met een prachtige natuur waaronder twee bergketens en de Indische Oceaan. Vanuit eSwatini rijd je door de Lebombobergen richting de kust. Je bestemming is het **Hluhluwe-iMfolozi Nationaal Park**, het oudste natuurreservaat van Afrika. Het park zit vol wilde dieren, vogels en bijzondere plantensoorten, maar is vooral bekend om de vele **witte en zwarte neushoorns** die er leven. De witte neushoorn komt het meest voor op de savanne en kan maar liefst 2000 kg zwaar worden. **Witte neushoorns** hebben een grote bovenlip waarmee ze kunnen grazen. De zwarte neushoorn is in veel kleinere aantallen aanwezig in het Hluhluwe-iMfolozi Nationaal Park. Een **zwarte neushoorn** weegt met een maximaal gewicht van 1500 kg aanzienlijk minder dan de witte neushoorn en is herkenbaar aan de puntige bovenlip waarmee ze hun voornaamste voeding, twijgen en kruiden, nuttigen. Je kunt vandaag een optionele *game drive* maken door het Hluhluwe-iMfolozi Nationaal Park waarbij je op zoek gaat naar onder andere **giraffen**, leeuwen, **buffels**, olifanten, luipaarden en de al eerdergenoemde neushoorns.



### Dag 9 Hluhluwe-iMfolozi Nationaal Park - Drakensbergen

Nadat je gister al door het **Lebombobergebergte** bent gereden, rijd je vandaag naar de beroemdste bergketen van Kwazoele-Natal: de **Drakensbergen**. Het grootste deel van de dag zal je onderweg zijn, maar de route die wordt gereden is prachtig. Je doorkruist de **eMakhosini Vallei**, de vallei van de koningen en laatste rustplaats van menig **Zoeloekoning**. De eMakhosini Vallei is ook de plaats waar de legendarische **Shaka Zoeloe**, de koning die de verschillende stammen verenigde, werd geboren en waar veldslagen met de Britten en met Voortrekkers plaatsvonden. Tegenwoordig is het vooral de natuur die de aandacht trekt. Aan het einde van de dag bereik je de fameuze Drakensbergen, nabij het prachtige **Royal Natal Nationaal Park**.

#### ECHT OP REIS TIP

##### Draag in hotels je steentje bij

Verklein je voetafdruk terwijl je slaapt! Enkele tips: denk eraan bij het verlaten van je kamer alle elektrische apparaten uit te schakelen, je opladers uit het stopcontact te halen en de airco uit te zetten. Let op je waterverbruik met tandenpoetsen & douchen! Zo bespaar je tijdens je reis veel elektriciteit, water en afval!



### Dag 10 Drakensbergen / Bezoek Royal Natal Nationaal Park

Vrije dag. De **Drakensbergen** strekken zich uit over een afstand van 960 km, van de Stormberg in de Oostelijke Kaapprovincie tot de Wolkberg in Mpumalanga. Nergens zijn de bergen indrukwekkender dan in het **Royal Natal Nationaal Park**, het gebied waar je je nu bevindt. De Zoeloes noemen de keten 'quathlamba' wat 'barrière van speren' betekent. De **Voortrekkers** vergeleken de bergen met de getande rug van een draak en noemden de keten de Drakensbergen.

De Drakensbergen is een geweldige plaats om te wandelen. Een van de hoogtepunten van het Royal Natal Nationaal Park is het **'amfitheater'**, een acht kilometer lange rotswand, meer dan 1200 meter hoog vanaf z'n basis. In de ochtend word je vanuit het hotel naar het Royal Natal Nationaal Park gebracht waar je de dag kunt invullen zoals jij dat wilt.



### Dag 11 Drakensbergen - Makhomalong Vallei (Lesotho)

Vandaag reis je over de Oliviershoek Pas naar Vrijstaat (het voormalige **Oranje-Vrijstaat**). Deze voormalige **Boeren Republiek** bestaat voornamelijk uit grasland en de agrarische sector produceert maar liefst 70% van al het Zuid-Afrikaanse graan. Je passeert de bergen van het **Golden Gate Nationaal Park** en het stadje Ficksburg, het centrum van de kersenproductie in Vrijstaat. Nadat we een tijdje de **Mohokare rivier** hebben gevolgd komen we aan bij de grens met het koninkrijk Lesotho.

Zodra je de grens met **Lesotho** bent gepasseerd weet je het: Lesotho is anders dan andere Afrikaanse landen. Het land ligt in de bergen waarvan de hoogste tot zo'n 3500 meter reiken en in de winter kan het er zelfs sneeuwen. De **Basotho**, de inwoners van Lesotho, zijn uiterst vriendelijk en je bent van harte welkom in hun dorpjes. Heel karakteristiek is de oorspronkelijke kledij: dikke **poncho's** of dekens als omslag tegen de kou en gevlochten, puntige hoeden. De ronde huisjes zijn van natuursteen gebouwd en hebben strooien daken.



### Dag 12 Makhomalong Valle

Vrije dag. Er zijn vandaag verschillende optionele excursies waar je deel aan kunt nemen. De prachtige omgeving waar je je bevindt leent zicht voor tal van mooie wandelingen, fietstochten en ritten op een **Basotho paard**, hét vervoer voor de meeste Basotho. De bergen en heuvels, vlaktes en ravijnen, vaak onder een strakblauwe hemel, staan garant voor een geweldige dag. Afhankelijk van je voorkeur kun je een korte of lange tocht maken waarbij je bijvoorbeeld de **Botsoela waterval** bezoekt, naar de **rotsschilderingen** van de Bosjesmannen gaat of een dorp in de omgeving aandoet.

#### ECHT OP REIS TIP

##### Bijzonder overnachten

Een bijzondere bestemming als Lesotho verdient een bijzondere overnachting. Niet alleen zijn de chalets en rondavels prachtig in de natuur gelegen, de inkomsten die uit je verblijf voortkomen helpen de lokale bevolking ook daadwerkelijk. De **filosofie** van de eigenaren is dat bij elk besluit het belang van de lokale bevolking centraal moet staan. Zo komen alle werknemers uit het nabijgelegen dorp en staan verdere opleidingen tijdens hun dienstverband centraal. Voor **weeskinderen** uit de omgeving is er elk weekend een mountainbike club en worden er leuke fietstochten gemaakt.

Maar er is meer. In een land dat maar weinig natuurlijke hulpbronnen heeft en een relatief kleine bevolking, kan toerisme een belangrijke bron van inkomsten zijn. Samen met de omringende dorpen zijn excursies opgezet waar de bewoners ook daadwerkelijk van profiteren. Deze en veel meer activiteiten worden allemaal gecoördineerd door de **Malealea Development Trust**, een stichting opgericht door de eigenaren met het doel de lokale bevolking van verschillende dorpen in de regio blijvend te ondersteunen. Zowel je verblijf als de optionele excursies in Lesotho maken dan ook daadwerkelijk een verschil. Voor meer informatie, klik [hier](#).



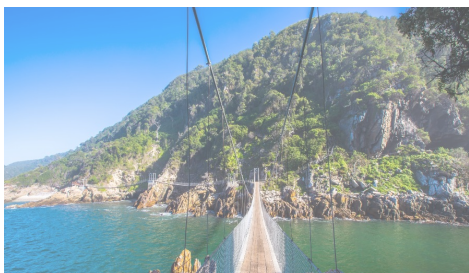
### Dag 13 Makhomalong Vallei - Graaff Reinet (Zuid-Afrika)

Je verlaat Lesotho en doorkruist de **Karoo**, een droog, weids en bar gebied. Hier liggen typische **Boerenstadjes**, met namen als Burgersdorp en Middelburg. Je bestemming voor vandaag, **Graaff Reinet**, is gelegen in een droge vallei, in een bocht van de Zondagrivier. Het is de op drie na oudste Europese stad van Zuid-Afrika en zonder meer een van de belangrijkste historische plaatsen van het land. In de namiddag kom je hier aan en indien de tijd het toelaat, kun je de stad nog wat verkennen en enkele van de bekendste monumenten bewonderen zoals het **Drostdy Hotel**, de Nederlands Hervormde Kerk en het Reinet House, de voormalige **Nederlands Hervormde Pastorie**. Een andere mogelijk is, uiteraard ook mits de tijd het toelaat, een optioneel bezoek te brengen aan de **Valley of Desolation**, een vallei met mooie uitzichtpunten én nationaal monument. Je rijdt met de bus omhoog voor een adembenemend uitzicht op de historische stad Graaff Reinet, opvallende rotsformaties en de omliggende Karoo.



### Dag 14 Graaff Reinet - Addo Elephant Nationaal Park - Gqeberha (voorheen Port Elizabeth)

Je vervolgt de reis richting de kust en rijdt naar het **Addo Elephant Nationaal Park**. Dit reservaat werd gecreëerd om de laatste olifanten van de **Oostkaap** te beschermen, iets dat zeer goed gelukt. Er leven inmiddels meer dan **600 olifanten** in het park waardoor het wel vreemd moet lopen wil je geen olifant tegenkomen. De olifanten zijn vaak te vinden in grote groepen bij een van de drinkpoelen, een uitstekende plek om ze rustig gade te slaan terwijl ze het drinkwater met hun slurf in hun bek spuiten, zich door de modder wentelen en daarna grote scheppen zand en stof over hun rug smijten. Naast olifanten kun je in het Addo Elephant Nationaal Park onder andere Kaapse buffels, leeuwen, gevlekte hyena's, luipaarden, **elanden**, zebra's en knobbelzwijnen en antilopen zoals **hartebeesten** en **koedoes** tegenkomen. Met onze eigen bus maken we een *game drive* door het park. Je overnacht in het voormalige Port Elizabeth, dat in 2021 haar naam officieel wijzigde naar Gqeberha.



### Dag 15 Gqeberha (Port Elizabeth) - Stormsrivier / Bezoek aan Tsitsikamma Nationaal Park

Vandaag begin je met je tocht langs de beroemde **Tuinroute**, een reis door het prachtige zuiden van Zuid-Afrika. De route begint ongeveer bij Gqeberha, een klein stukje zuidelijk van Addo Elephant Nationaal Park, en loopt tot **Mosselbaai**. De Tuinroute dankt zijn naam aan het overwegend groene gebied vol rotspartijen, uitzichten op zee, strandjes en grote hoeveelheden kleurige bloemen die er elk jaar tussen juli en december bloeien. Een geweldig mooi gebied om doorheen te rijden dus en met recht een van de mooiste routes van het land. Je bestemming voor vandaag is het voormalig houthakkersdorpje **Storms River**, gelegen in de bossen waar ooit olifanten doorheen trokken en tegenwoordig de uitvalsbasis om heel mooie wandelingen door de natuur te maken.

Je bezoekt vandaag het **Tsitsikamma Nationaal Park**, een park dat door zijn afwisselende kustlandschappen, omliggende bossen en bergen tot een van de mooiste natuurgebieden van Zuid-Afrika wordt gerekend. Je maakt een eenvoudige wandeling waarbij je de loop van de **Stormsrivier** volgt totdat je bij de beroemde hangbrug komt.



### Dag 16 Stormsrivier

Vrije dag. Rond Stormsrivier zijn verschillende mogelijkheden tot wandelen, variërend van kort en eenvoudig tot lang en uitdagend. De paden voeren je door **fynbos**, unieke heidevegetatie die alleen in dit deel van **Zuid-Afrika** voorkomt, langs enorme varens en door dicht begroeid woud waar bijzondere bomen zoals **geelharthoutbomen** groeien. Je kunt er ook voor kiezen om deel te nemen aan een optionele excursie waarbij je op zoek gaat naar **dolfijnen**. Vanuit Plettenberg baai maak je een boottocht langs de kust en heb je kans om naast tuimelaars en gewone dolfinen ook de **zeldzame Chinese witte dolfinen** te spotten. Van mei tot december kun je ook walvissen spotten.

*NB. In het walvissenseizoen is de boottocht duurder dan in andere maanden.*

#### ECHT OP REIS TIP

#### Verklein je plastic voetafdruk!

Weet je dat je heel eenvoudig de toename van plastic afval kunt verminderen? Neem je eigen navulbare fles & herbruikbare tas mee! Zeg nee tegen (gratis) plastic flesjes, tasjes, rietjes & aangeboden verzorgingsproducten in hotels. Zo bespaar je tijdens je reis veel onnodig plastic afval en draag jij je steentje bij aan een schonere wereld!



### Dag 17 Stormsrivier - Oudtshoorn

Je vervolgt je reis en gaat op weg naar het stadje Oudtshoorn. Op het deel van de **Tuinroute** dat je vandaag aflegt zie je het landschap langzaam veranderen van groen naar droog en uitgestrekt. Het stadje Oudtshoorn ligt in de **Kleine Karoo**, een droge vlakte en het leefgebied van de struisvogel. Veel van de rijkdom die de bewoners van Oudtshoorn in het verleden ten deel is gevallen is te danken aan struisvogels. Nadat de veren van deze vogels in de 19de eeuw een gewild modeproduct werden in Europa, kon er in Oudtshoorn goed geld worden verdiend. De grotere woningen die in Oudtshoorn staan waren vroeger veelal de onderkomens van **'struisvogelbaronnen'** en hun stulpjes werden 'verenpaleizen' genoemd. Wil je zien hoe de rijken van **Oudtshoorn** destijds leefden, dan is een bezoek aan het **Le Roux Townhouse**, het enige huis uit die periode dat vanbinnen kan worden bezocht, een leuk idee.

Afhankelijk van het tijdstip waarop je in Oudtshoorn aankomt kun je Oudtshoorn verkennen of een bezoek brengen aan de iets buiten Oudtshoorn gelegen 20 miljoen jaar oude **Cango grotten**. Stalagmieten, stalactieten en druipsteenformaties zijn in de grotten mooi verlicht waardoor je de bijzondere formaties goed kunt onderscheiden.

#### ECHT OP REIS TIP

In de omgeving van Oudtshoorn vind je veel **struisvogelboerderijen**. Over deze boerderijen hebben wij, naar aanleiding van onze eigen ervaringen, advies ingewonnen bij World Animal Protection. In de fokkerijen van deze struisvogelboerderijen worden jonge struisvogels bij hun ouders weggehouden, als bezoeker kun je de dieren voeren en deze imposante loopvogels worden beloond wanneer ze poseren voor een foto. Een struisvogel is een **wild dier**, het gedrag dat de struisvogels op deze boerderijen vertonen is **geen natuurlijk gedrag**. Omdat wij dierenwelzijn op een andere manier interpreteren dan lokaal gebruikelijk is, bieden wij geen excursie aan naar een struisvogelboerderij. Liever zoeken we de dieren in het wild op, waarbij je ze **op gepaste afstand** kunt bewonderen.

Niet getreurd: maar liefst **90% van alle struisvogels ter wereld** leeft in Zuid-Afrika. De kans dat je wilde struisvogels tegenkomt tijdens je reis, is daarom ook bijzonder groot!



### Dag 18 Oudtshoorn - Stellenbosch - Kaapstad

Stellenbosch is een van de best bewaarde steden uit de tijd van de **VOC**. Het staat bekend om haar sierlijke gebouwen met rieten daken, trapgevels en door statige eiken omzoomde straten. Op miraculeuze wijze zijn de oude gebouwen aan meerdere grote branden ontsnapt. Een wandeling door het stadje is als een wandeling door een openluchtmuseum. Prachtige voorbeelden van **Kaapse architectuur** staan gegroepeerd rond de 'Braak', een plein in het centrum van de stad. Karakteristiek is ook **Oom Samie se Winkel**, een winkel in Victoriaanse stijl. De omgeving van Stellenbosch is beroemd geworden vanwege z'n uitstekende **Kaapse wijnen** en om dat te vieren maken we een stop bij een gerenommeerde **wijngaard** om een aantal wijnen persoonlijk te keuren. Aan het einde van de dag kom je aan in Kaapstad.

#### ECHT OP REIS TIP

##### Simonsig Wijngaard

De wijngaarden in en rond Stellenbosch zijn een genot voor het oog en de wijnen die er worden geschonken doen menig kenner tevreden glimlachen. Bij Koning Aap willen we niet alleen dat onze reizigers genieten, maar ook dat dit op een verantwoorde wijze gebeurt. De **wijnproeverij** van onze keuze is daarom de wijngaard van Simonsig, een familiebedrijf dat het belang van de werknemers en ethisch verantwoord ondernemen hoog in het vaandel heeft. Simonsig ondersteunt en is geaudit door **Weta** (hoogste standaard van arbeids- en gezondheidsomstandigheden in de wijnindustrie) en BWI (rechten van arbeiders), is gecertificeerd door HACCP (bescherming van kwaliteit van voedsel, drinkwater en natuur) en geaudit door IPW (duurzaamheid in wijnindustrie) en CVC (kwaliteit en duurzaamheid van wijn). Daarnaast zijn er verschillende opleidingen voor het personeel en is er, in samenwerking met de gerenommeerde **NGO Anna Foundation**, een kinderopvang waar kinderen van werknemers les krijgen in taal, rekenen en sport.

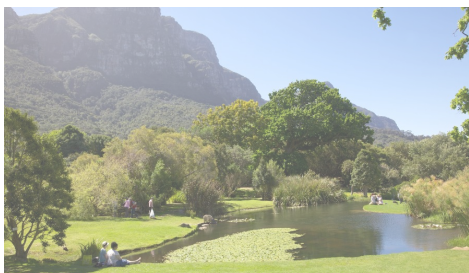


### Dag 19 Kaapstad

Vrije dag. De laatste dagen van je **groepsreis door Zuid-Afrika, eSwatini en Lesotho** breng je door in de mooiste stad van Zuid-Afrika. Kaapstad is niet alleen prachtig gelegen aan zowel de beroemde Tafelberg en de Atlantische Ocean, de stad staat ook bol van de historie en bezienswaardigheden.

In de binnenstad van **Kaapstad** ligt de vroegere groentetuin van de **VOC**, de Compagniestuin, tegenwoordig een mooi park (deels botanische tuin). Rond de Compagniestuin kun je fijn wandelen en de overblijfselen uit de VOC-tijd bewonderen, zoals **Kasteel de Goede Hoop** of een van de boeiende musea bezoeken. De oude haven van Kaapstad, het Victoria & Alfred Waterfront, is in zijn geheel opgeknapt. Pakhuizen zijn omgetoverd tot leuke restaurants met terrasjes en winkels. Vanaf de **Nelson Mandela Gateway** vertrekt de boot die je naar Robbeneiland brengt. Wil je **Robbeneiland** bezoeken, dan kun je de excursie het best voor vertrek boeken. Robbeneiland is een van de populairste bezienswaardigheden van Kaapstad en de beschikbare plekken zijn vaak snel gevuld.

Een leuke wijk om beter te leren kennen is de oude **Maleisische wijk**, ooit zo genoemd omdat de bewoners vooral afkomstig waren uit Indonesië en Maleisië. Tegenwoordig heet de wijk Bo-Kaap en de bonte kleuren van de woningen trekken dagelijks bezoekers. Krijg je trek van het wandelen, dan kun je je in **Bo-Kaap** tegoed doen aan de Kaaps-Maleisische keuken of deelnemen aan een optionele excursie waarbij je een kookdemonstratie krijgt en je smult van **Kaaps-Maleisische boboti**, saté en somosa's.



### Dag 20 Kaapstad

Vrije dag. Kaapstad en zeevaart zijn onlosmakelijk met elkaar verbonden. De woeste stormen en gevaarlijke stromingen bij de zuidelijk van Kaapstad gelegen **Kaap de Goede Hoop** hebben in de loop der tijd menig schip doen vergaan. Je kunt de Kaap op eigen gelegenheid bezoeken of deelnemen aan een dagexcursie waarbij je naast Kaap de Goede Hoop en het fotogenieke **Cape Point** verschillende bezienswaardigheden in de omgeving van Kaapstad bezoekt. Zo bezoek je het vissersdorpje **Hout Bay** met zijn kolonie pelsrobber, en is **Boulders Beach**, vlakbij het koloniale stadje **Simon's Town** bekend om het witte strand dat bewoond wordt door **zwartvoetpinguïns**.

Wil je meer te weten komen over de tijd van Apartheid in Zuid-Afrika, dan zijn er in Kaapstad verschillende zeer interessante bezienswaardigheden. Niet ver van de Compagniestuin bevond zich vroeger de wijk **District Six**, een wijk met een bonte mix van bewoners. Nadat de overheid besloot dat de wijk exclusief voor blanken zou worden, moesten alle bewoners hun huizen verlaten. Sinds de gedwongen verhuizing strijden de bewoners om terug te mogen keren, hoewel de wijk zelf door de overheid met de grond gelijk is gemaakt. In het **District Six museum**, dat als nationaal monument wordt gezien, worden herinneringen aan de oude wijk gekoesterd en krijg je een goed beeld van de gevolgen van **Apartheid**.



### Dag 21 Vertrek Kaapstad

Vrije dag. Afhankelijk van je definitieve vluchtschema heb je vandaag nog tijd voor je laatste activiteiten in Zuid-Afrika. Hoe mooi Kaapstad gelegen is beseft je pas echt wanneer je naar een van de uitkijkpunten van de stad gaat. Het bekendst is natuurlijk de **Tafelberg**. Met een kabelbaan kun je eenvoudig de top bereiken om over de lager gelegen huizen, het **Cape Town voetbalstadion** en de Atlantische Zee uit te kijken. Met zo veel stranden is het heel verleidelijk om vandaag aan zee door te brengen. De rijke buitenwijk **Clifton** heeft vier prachtig witte zandstranden die elk een eigen publiek hebben, zoals surfers op 1st Beach en families op 4th Beach. In de directe omgeving van de stranden vind je verschillende populaire eetgelegenheden.

*NB: De kabelbaan naar de top van de Tafelberg kan buiten dienst zijn wanneer de weersverwachtingen slecht zijn. Ook vindt er jaarlijks in juli en augustus onderhoud aan de kabelbaan plaats, waardoor deze op dat moment buiten dienst kan zijn.*



### **Dag 22 Aankomst**

In de loop van de dag kom weer thuis aan. Je reis door drie prachtige landen zit er op, maar het nagenieten zal nog lang duren.

## Aanvullende informatie

### Wat is inclusief?

- internationale vluchten inclusief ruimbagage
- alle transport met (mini) bus
- overnachtingen in hotels en lodges op basis van logies en ontbijt
- halve dag game drive Kruger N.P. in eigen bus
- halve dag game drive in Kruger N.P. in een 4x4
- game drive in Addo N.P. in eigen bus
- entreegelden voor Bourkes Luck Potholes / Blyde River Canyon / Three Rondavels / eSwatini Cultural Village/ Kruger N.P. (2 dagen) / Milwane N.P. (1 dag) / Royal Natal N.P. (1 dag) / Addo Elephant N.P. (1 dag) / Tsitsikamma N.P. (1 dag)
- bezoek Mantenga Cultural Village
- wijnproeverij bij wijnboerderij Stellenbosch
- Afrikaans- of Engelstalige reisbegeleiding op specifieke vertrekkdata
- tot en met 10 deelnemers begeleiding door Engelstalige chauffeur
- luchthavenbelastingen
- brandstofheffing

### Wat is exclusief?

- maaltijden
- optionele excursies
- overige entreegelden
- fooien
- boekings(dossier)kosten
- bijdrage Calamiteitenfonds (enkel in Nederland)
- Consumentenbijdrage SGR € 5,- per persoon (enkel in Nederland)
- reis- en annuleringsverzekering.

### Attentie

LET OP: Tijdens reizen die samenvallen met Kerst en/of Nieuwjaar hebben veel hotels een verplicht diner in het restaurant. Dit diner moet zelf ter plaatse worden betaald.

### Zakgeld

1100

## Excursies

### eSwatini: Mlilwane Wildlife Sanctuary - Game Walk

Samen met een gids maak je een wandeling door de omgeving op zoek naar vogels en wilde dieren. De aanwezigheid van verschillende soorten habitat dicht bij elkaar, waaronder bos, grasland en water, maken dat je tijdens je wandeling veel soorten dieren kunt spotten.

Duur: ongeveer 2,5 uur

Inbegrepen: entreegeld, begeleiding van een ranger

Niet inbegrepen: transfers van/ naar hotel, Conservation fee, drinken en fooi

### eSwatini: Mlilwane Wildlife Sanctuary - Paardrijden

In de mooie Ezulwinivallei ben je omringd door bergen en het enorme Usuthuwoud. Te midden van dit prachtige decor kun je te paard op zoek gaan naar wildlife of genieten van de frisse lucht en uitzichten over de vlaktes van Mlilwane. Afhankelijk van hoe ervaren je bent met paardrijden zal er een hoger of lager tempo worden aangehouden. Ook als je nog niet eerder paard hebt gereden kun je deelnemen aan deze excursie.

Duur: 1 uur

Inbegrepen: entreegeld, gids, paard

Niet inbegrepen: transfers van/ naar hotel, drinken en fooi

### Graaff Reinet - Valley of Desolation

Niet ver buiten Graaff Reinet ligt het Camdeboo National Park, een natuurgebied waar verschillende soorten wilde dieren wonen, maar wat vooral bekend is om het uitkijkpunt op de Valley of Desolation. Meer dan 100 miljoen jaar aan vulkanische activiteiten en erosie hebben in de Valley of Desolation hun sporen nagelaten. Pilaren tot wel 120 meter hoog reizen vanuit de bodem van de vallei omhoog en onderbreken het uitzicht op de boomloze halfwoestijn van de Great Karoo. Tijdens deze excursie bezoek je dit geliefde uitkijkpunt. Vanaf de parkeerplaats leg je het laatste stuk wandelend af waarbij je slingerend pad omhoog volgt totdat je bij het uitkijkpunt komt.

Duur: ongeveer 1 a 1,5 uur

Inbegrepen: entreegeld, gids, transfer in minibus of jeep

Niet inbegrepen: drinken en fooi

### Johannesburg - Soweto Tour (opgeven bij boeking!)

Tijdens deze excursie bezoek je het beroemde township Soweto. Een township is een gebied waar tot de val van apartheid in Zuid-Afrika niet-blanke inwoners van Zuid-Afrika moesten wonen. De townships liggen meestal net buiten de steden en Soweto, aan de rand van Johannesburg, is een van de beroemdste van het land. Je bezoekt het voormalig huis van Nelson Mandela en het Hector Pieterse museum. Hector Pieterse was een van de schoolkinderen die tijdens de protesten in Soweto in 1976 werden neergeschoten. Het is niet alleen geschiedenis wat Soweto een fascinerende plek maakt, ook het hedendaagse Soweto boeit vanaf het moment dat je het betreedt. Je ontmoet de lokale bevolking, kunt lokale lekkernijen proberen in een van de vele en steeds hipper eetgelegenheden en misschien zelfs wel Omgombothi, het traditionele Zuid-Afrikaanse maisbier, proberen in een shebeen, een lokaal café.

*Afhankelijk van je aankomsttijd op de luchthaven van Johannesburg word je eerst naar het hotel gebracht en daar opgehaald om Soweto te bezoeken, of zul je direct op de luchthaven worden opgehaald om naar Soweto te gaan. Houd er rekening mee dat je een vlucht dient te kiezen die niet later dan 11:00 uur 's ochtends aankomt.*

Duur: 3,5 uur

Inbegrepen: transfers van/naar hotel, gids, entreegeld voor het Hector Pieterse museum en het huis van Nelson Mandela

Niet inbegrepen: maaltijden, drinken, fooi, souvenirs, etc.

### Kaapstad - Kaap de Goede Hoop

Vanuit Kaapstad reis je via de schilderachtige Atlantische kust naar Hout Bay. Onderweg kun je genieten van het uitzicht op de Tafelberg en Lion's Head. Je maakt een korte stop bij Maidens Cove, vanwaar je een fantastisch uitzicht

hebt op Camps Bay en de Twaalf Apostelen bergketen. Via Queens Beach en Clifton Beach, die zich scharen onder de mooiste stranden van Kaapstad, vervolg je de kustroute en rijd je door naar je volgende korte stop in Houtbay. Hier, bij het uitzichtpunt op het begin van de Chapman's Peak Drive, heb je de gelegenheid om je benen te strekken en foto's te maken. Daarna rijd je de spectaculaire Chapman's Peak Drive af, slingerend langs steile bergwanden en de prachtige blauwe zee, je passeert Noordhoek en rijdt het Table Mountain National Park in, via de kleine kustplaatsen Misty Cliffs en Scarborough. Zodra je het Table Mountain National Park bent binnen gereden heb je kans struisvogels, antilopen en beerbavianen te zien. Je bezoekt het meest zuidwestelijke punt van Afrika: Kaap de Goede Hoop en vervolgt je weg naar de historische vuurtoren bij Cape Point, waar je kunt kiezen of je het laatste deel lopend of per kabeltrein wilt afleggen. Je luncht in Simon's Town, waar je (als de tijd het toelaat) ook zelf een rondje kunt wandelen. Op de weg terug naar Kaapstad bezoek je Boulders Beach, waar je de wereldberoemde kolonie zwartvoetpinguïns kunt zien. Langs de kust van Fishhoek en Muizenberg rijd je terug naar je hotel, waar je aan het einde van de dag aankomt.

Duur: ongeveer 8 a 9 uur

Inbegrepen: vervoer tijdens excursie, gids, entreegeld voor Kaap de Goede Hoop National Park, entreegeld Boulders Beach in Simon's town

Niet inbegrepen: Cape Point kabeltrein, lunch, drinken en fooi

---

### **Kaapstad - Robbeneiland (opgeven bij boeking!)**

In de Table Bay ligt het illustere Robbeneiland, een plek waar al sinds de 17de eeuw voornamelijk politieke gevangenen heen werden gestuurd. Onder de vele duizenden Zuid-Afrikanen die er jaren in gevangenschap hebben doorgebracht is Nelson Mandela de bekendste. Van de in totaal 27 jaar die hij in gevangenschap zat, bracht Nelson Mandela er 18 door op Robbeneiland. Tijdens deze excursie bezoek je de gebouwen op het eiland en de hoge muur die in de jaren 60 door gevangenen is gebouwd. Ook bezoek je de steengroeve waar de gevangenen werkten, de leger- en marinebunkers, de extra beveiligde gevangenis en natuurlijk de cel van Nelson Mandela. Vanwege de populariteit van deze excursie, is het aantal beschikbare plekken vaak snel uitverkocht. Geef daarom het best bij boeking al op of je Robbeneiland wilt bezoeken. Dit is een join-in excursie. Je zal de excursie samen met andere (internationale) reizigers maken.

Duur: ongeveer 4 uur

Inbegrepen: ferry, entreegeld, gids

Niet inbegrepen: transfers van/ naar hotel, drinken, souvenirs en fooi

---

### **Kruger Nationaal Park - Bush Walk**

Er zijn verschillende manieren om het wereldberoemde Kruger National Park te verkennen. De bekendste manier is natuurlijk met voertuigen, maar wist je dat je ook te voet het park kunt verkennen? Tijdens een mooie twee uur durende wandeling laat een ranger je dingen zien die je vanuit een truckbus of jeep niet snel zal kunnen zien. Kleine dieren en insecten, bijzondere planten en vogels worden tijdens game drives vaak over het hoofd gezien. Wanneer je het Krugerpark te voet verkent, zal er een heel andere wereld voor je opengaan. Dit is een join-in excursie. Je zal de excursie waarschijnlijk samen met andere (internationale) reizigers maken.

NB: afhankelijk van waar we verblijven kan het zijn dat de bushwalk niet in het Kruger park zelf plaatsvindt, maar in Greater Kruger (bijv. Nkambeni of Unyati).

Duur: ongeveer 2 uur

Inbegrepen: ranger

Niet inbegrepen: drinken en fooi

---

### **Kruger Nationaal Park - Zonsopgang of Zonsondergang Drive**

Samen met enthousiaste rangers ga je vroeg in de ochtend of in de namiddag op pad in een van de beroemdste nationale parken ter wereld, het Kruger National Park. Met een oppervlakte van meer dan 2 miljoen hectare beschikt het Krugerpark over een haast ongeëvenaarde verscheidenheid aan flora en fauna die onder de beste van geheel Afrika wordt geschaard. Vanuit de open vierwielangedreven voertuigen heb je optimaal zicht op alles wat er om je heen gebeurt en te zien valt. Dit is een join-in excursie. Je zal de excursie waarschijnlijk samen met andere (internationale) reizigers maken.

Tijdens deze excursie zal je zeker wilde dieren tegenkomen, maar houd er rekening mee dat deze excursie geen

gamedrive in de klassieke zin is. De nadruk van deze excursie ligt op het ervaren van het park rond het 'gouden uur' en in mindere mate op het spotten van de vele verschillende diersoorten.

NB: afhankelijk van waar we verblijven kan het zijn dat de drive niet in het Kruger park zelf plaatsvindt, maar in Greater Kruger (bijv. Nkambeni of Unyati).

Duur: ongeveer 2 uur

Inbegrepen: vervoer in vierwielangedreven voertuig, ranger

Niet inbegrepen: drinken en fooi

### **Lesotho: Makhomalong Vallei - Basotho Ponytocht**

Tijdens deze excursie ga je op echte Basotho pony's, de beroemde paarden van de Basotho, een trek in de omgeving maken. Er zijn verschillende routes waaruit je kunt kiezen, variërend van een eenvoudige 2 uur durende rit tot een zwaardere dagtocht. Er zijn routes die langs dorpjes voeren, andere gaan naar een waterval of naar de top van een berg. De route en het aantal deelnemers bepaalt de uiteindelijke prijs. De gidsen tijdens deze excursie komen uit het nabijgelegen dorp en rijden al sinds hun jongste jaren paard. De hieronder aangegeven prijs per persoon is voor de twee uur durende tocht naar de top van de kloof op basis van 2 deelnemers.

Duur: ongeveer 2 uur

Inbegrepen: pony, gids

Niet inbegrepen: transfers van/ naar hotel, fooi

*NB: deze excursie kun je ter plaatse rechtstreeks bij de accommodatie boeken.*

### **Lesotho: Makhomalong Vallei - Bezoek aan Basothodorp**

Ben je op zoek naar een authentieke manier om te zien hoe de mensen in Lesotho leven, dan is dit de excursie waarop je mee moet gaan. Samen met lokale bewoners ga je op verkenning in hun eigen dorp. Je krijgt te zien hoe de mensen leven, hoe de gemeenschappelijke waterbron wordt gebruikt en hoe de vrouwen van het dorp bier brouwen en het vanuit hun hutten verkopen. Je zal zien hoe mensen op het land aan het werk zijn, soms met een tractor, maar veel vaker met vee, en natuurlijk krijg je te horen over de paarden die een belangrijke rol spelen voor de Basotho. Je ziet een schooltje, krijgt uitleg over het schoolsysteem en hoort hoe middelbare scholieren de middelen vinden om hun lesgeld te voldoen. Van het excursiegeld gaat 65% naar de gids, de overige 35% gaat naar de Malealea Development Trust. Deze stichting heeft als doel de lokale bevolking van verschillende dorpen in de regio blijvend te ondersteunen met opleidingen, sociaal werk en meer. Dit is een join-in excursie. Je zal de excursie waarschijnlijk samen met andere (internationale) reizigers maken.

Duur: ongeveer 1 a 3 uur

Inbegrepen: entreegeld, gids

Niet inbegrepen: transfers van/ naar hotel, maaltijden, drinken en fooi

*NB: deze excursie kun je ter plaatse rechtstreeks bij de accommodatie boeken.*

### **Oudtshoorn - Cango Grotten**

In de twee kilometer lange Cango grotten bevindt zich een wondere wereld vol stalagmieten en stalactieten. Tijdens de rondleiding wandel je door smalle doorgangen en soms steile paden om vervolgens in enorme grotten uit te komen. De Cango grotten liggen in de omgeving van Oudtshoorn, in de Zwarte Bergen. Dit is een join-in excursie. Je zal de excursie waarschijnlijk samen met andere (internationale) reizigers maken.

Duur: ongeveer 1 uur

Inbegrepen: entreegeld, gids

Niet inbegrepen: transfers van/ naar hotel, drinken

### **Storms River - Dolfijntocht**

Deze excursie begint in Plettenberg Bay vanwaar je onder begeleiding van een ervaren schipper op zoek gaat naar dolfijnen. Je begint de excursie met een uitleg over de tocht en de veiligheidsregels. Daarna vaar je langs het strand

van Keurbooms beach naar Arch Rock. Normaal gesproken kom je langs deze route tuimelaars, zeldzame Chinese witte dolfinen en misschien zelfs haaien tegen. Je vaart verder en komt in de baai waar je zeevogels, gewone dolfinen en Brydewalvissen kunt tegenkomen. Vanaf het Robberg schiereiland kan verder de open zee worden opgevaren omdat daar af en toe groepen walvissen en dolfinen samenkomen. Bij Robberg leeft een steeds groter worden kolonie van Kaapse pelsrobber. Bepaalde periodes van het jaar zwemmen er zelfs mensenhaaien, de grootste roofvissen ter wereld, in dit gebied.

Afhankelijk van het weer, de aanwezigheid van de dieren en de omstandigheden op zee kunnen de routes die worden gevaren worden aangepast. Tijdens deze excursie ga je op zoek naar wilde dieren, er kan daarom geen garantie worden gegeven over welke dieren je zal zien. Dit is een join-in excursie. Je zal de excursie waarschijnlijk samen met andere (internationale) reizigers maken.

Duur: ongeveer 1,5 a 2 uur

Inbegrepen: boottocht, schipper, zwemvest

Niet inbegrepen: transfers van/ naar hotel, drinken en fooi

*NB. Let op: Voor deze excursie gelden verschillende prijzen, afhankelijk van het seizoen waarin je de excursie maakt. De hier gegeven prijs is de prijs die geldt in het laagseizoen. Van juni tot december is het walvissenseizoen en zijn de kosten van de excursie hoger.*

## Informatie over het land

### Zuid-Afrika

#### Bevolking

Zuid-Afrika is 29 keer zo groot als Nederland en 40 keer België en telt 49 miljoen inwoners. De bevolking van Zuid-Afrika bestaat voor 78 procent uit zwarte Afrikanen, 10 procent blanken, 9 procent kleurlingen en 3 procent Aziaten. Het grootste gedeelte van de zwarte bevolking van Zuid-Afrika bestaat uit Zulu's, Xhosa's en Sotho's. De meerderheid (60 procent) van de blanken stamt af van de Afrikaans sprekende Hollandse kolonisten en Engels sprekende Britten. De kleurlingen zijn voortgekomen uit een vermenging van San en Khoikhoi en blanken en slaven uit West-Afrika. De groep Aziaten bestaat voornamelijk uit Indiërs, die gewerkt hebben op de suikerrietplantages.

Maak kennis met de gevarieerde bevolking van Zuid-Afrika tijdens een van onze [rondreizen Zuid-Afrika](#) of een van onze [familieizen Zuid-Afrika](#).

#### Feestdagen en festivals

Nationale feestdagen in Zuid-Afrika zijn: Nieuwjaar (1 januari), Dag van de Mensenrechten (21 maart), Familiedag (28 maart), Dag van de Grondwet (27 april), Dag van de Arbeid (1 mei), Dag van de Jeugd (16 juni), Nationale Vrouwendag (9 augustus), Dag van Erfgoed (24 september), Dag van de Verzoening (16 december) en *Goodwill Day* (26 december). Als een van de feestdagen in Zuid-Afrika op een zondag valt, dan is de maandag erna een vrije dag. Daarnaast viert men in Zuid-Afrika de christelijke feestdagen Goede Vrijdag, Pasen, Hemelvaart, Pinksteren en Kerstmis.

#### Cultuur

Handen schudden in Zuid-Afrika kan op zoveel manieren als er bevolkingsgroepen zijn. Tijdens de begroeting geven Zuid-Afrikanen elkaar niet zomaar een eenvoudige handdruk. Halverwege wordt de reguliere handdruk omgezet in een bovenhandse variant. Beide rechterhanden worden bijna negentig graden naar boven gedraaid, de duimen omgeklemd. Hierna draaien de handen weer terug naar de uitgangspositie.

**Kleding in Zuid-Afrika:** Het is raadzaam je fatsoenlijk te kleden tijdens je [Zuid-Afrika rondreis](#) of je [Zuid-Afrika familieis](#). Afrikanen doen zelf hun best om er goed gekleed en goed verzorgd uit te zien. Men heeft weinig begrip voor westerlingen die zich te casual kleden of vieze kleren dragen. Dat geldt vooral op het traditionele platteland.

#### Duurzaamheid

##### Groen in Zuid-Afrika

Maak in Kaapstad gebruik van zogenaamde 'rikki's', dit zijn gedeelde taxibusjes voor toeristen die je door heel Kaapstad kunnen vervoeren. Veel groener omdat je deelt!

**Watergebruik in Zuid-Afrika:** We willen je er op wijzen dat water schaars is in vrijwel geheel Afrika. Houd rekening met deze schaarste door niet uitgebreid te gaan douchen iedere dag. Als je een douche neemt, draai de waterkraan dan dicht als je je aan het inzepen bent. Laat de kraan niet onnodig openstaan als je je tanden poetst en trek de wc door alleen als dit echt nodig is. Op die manier bespaar je al gauw een paar liter water en kunnen medereizigers ook gebruik maken van een douche.

**Safari-spelregels in Zuid-Afrika:** Al onze deelnemers aan overlandreizen door Oost- en Zuid(elijk)-Afrika keren gezond en enthousiast terug van hun safari door de vele Nationale Parken. Omdat we reizen en overnachten in gebieden waar het wild ons de 'baas' is, maken we je graag attent op een aantal 'do's en don'ts'. Lees onderstaande punten aandachtig door over wat je wel en absoluut niet mag doen in wildparken. Draag je eigen steentje bij aan het behoud van kwetsbare eco-systemen en denk om de veiligheid van jezelf en anderen.

- Stap nooit in een Nationaal Wildpark uit de truck/jeep;
- Als je gaat staan in een truck/jeep, doe het voorzichtig als wild zich in de nabijheid bevindt. Ze kunnen schrikken van een onverwachte beweging of geluid! Probeer zo stil mogelijk te zijn zodat je zo lang mogelijk van het wild kunt genieten.
- De chauffeur zal het wild altijd voorrang verlenen en zo min mogelijk het wild achtervolgen;

- De chauffeur zal altijd voldoende afstand behouden tot het wild;
- Het is verboden dieren te voeren.
- Laat geen afval achter. Ook geen fruitschillen of ander voedsel.
- Voor een goede sfeer in de groep: geef anderen ook de ruimte om te fotograferen/filmen;

Kortom, gebruik je gezond verstand en luister aandachtig naar de lokale gidsen en/of de reisbegeleiding. Zij zullen je wijzen op de algemene gedragsregels bij safari's. Als je beseft dat er met wild niet te spotten valt, beleef je veel plezier aan je safari. Ook na afloop!

***In samenwerking met onze lokale agenten steunt Koning Aap wereldwijd een aantal projecten met een financiële bijdrage.***

Ook onze reizigers dragen een steentje bij. Een groot (en groeiend) aantal deelnemers geeft via het boekingsformulier of via de website feelingresponsible.org een donatie aan een van onze projecten. Een van die projecten is '**The First River Fun Club**'. Het begon als een *pilot* project voor de kinderen in Faure, bij Eerste River. Dit is vlakbij de plek waar zich de *workshop* bevindt voor de trucks, die door onze lokale agent worden ingezet tijdens onze Zuidelijk Afrika reizen en de kampeerreizen door Zuid-Afrika. Deze lokale agent steunt dit project eveneens waar mogelijk. Je kunt onze projecten al steunen met een bedrag vanaf € 10. Koning Aap verdeelt daarnaast samen met zusterorganisaties Shoestring en YourWay2GO € 13.750 over de volgende projecten: [klik hier](#).

**Eten en drinken**

Een etentje in Zuid-Afrika is niet compleet zonder een stevige *braai*. Hoe zeer Zuid-Afrikanen ook nog in gescheiden werelden leven, iedereen die zich dat ook maar enigszins kan veroorloven steekt op zondagmiddag de barbecue aan. Ook bij vakantiehuisjes, in natuurgebieden of bij kampeerplaatsen is altijd gelegenheid om vlees te roosteren. Véél vlees overigens. De authentieke boerewors is daarbij onvermijdelijk. Als tussendoortje krijg je tijdens je [Zuid-Afrika rondreis](#) of je [Zuid-Afrika familiereis](#) wellicht die andere beroemde Afrikaner delicatessse voorgeschoteld: *biltong* (gedroogd vlees).

**Restaurants in Zuid-Afrika:** De klassieke Zuid-Afrikaanse keuken kent invloeden uit Europa, Afrika en Azië. In de grote steden zijn kwalitatief goede restaurants uit alle mogelijke windstreken te vinden. Wie daar allemaal geen behoefte aan heeft of langs de snelweg domweg niet veel keus heeft, kan terecht bij de bekende fast-foodketens en Take Aways die ook in Zuid-Afrika ruim vertegenwoordigd zijn.

**Land en landschap**

Het grootste gedeelte van het landschap van Zuid-Afrika bestaat uit een uitgestrekt plateau met een gemiddelde hoogte van 1500 meter. Dit wordt ook wel Hoogveld genoemd. In het oosten ligt een smalle kustvlakte, Laagveld, met savannes met acacia's, kinabomen en olifantbomen. Het noordwesten bestaat uit de laaggelegen, woestijnachtige Kalahari. De Lesotho hooglanden vormen het hoogste gedeelte van het zuidelijke deel. Dit hele gebied ligt boven de 1000 meter en kent toppen hoger dan 3400 meter. In de winter valt er regelmatig sneeuw. De duizend kilometer lange Drakensbergen vormen een sub-alpiene gordel. Door voldoende regenval is dit gedeelte met steile erosiewanden bedekt met bossen. Hier ontspringt de belangrijkste rivier van Zuid-Afrika, de Oranjerivier. In het zuiden loopt de kust steil naar beneden, met veel gevaarlijke klippen en een stormachtige zee. De eerste zeevaarders waren er al onder de indruk van en waagden het niet om aan de Kaap de Goede Hoop aan te leggen.

**Taal**

Zuid-Afrika kent elf officiële talen. Begin jaren '90 werden alleen het Engels en het Afrikaans officieel erkend. Maar tegenwoordig worden de andere zogeheten Bantoe-talen ook bij de staat erkend. De elf officiële talen zijn: Afrikaans, Engels, Ndebele, Xhosa, Zulu, Noord-Sotho, Zuid-Sotho, Tswana, Swati, Venda en Tsonga. Alle belangrijke documenten worden tweetalig, in het Engels en Afrikaans, opgesteld. Het Engels wordt vooral gesproken in officiële en commerciële gelegenheden. Voor woordjes Afrikaans en uitspraak, download de app '*google translate*'.

Lukt het niet om met woorden te communiceren, probeer het dan met plaatjes. Gebruik daarvoor bijvoorbeeld de app '*Boxo Travel*' of '*Point it*'.

**Religie**

Religie is in Zuid-Afrika prominent aanwezig. Oude Afrikaner plaatsen worden vaak gedomineerd door een statige Nederlands-Gereformeerde Kerk, in veel *townships* is de *Zionist Christian Church*, die evangelisch geloof combineert

met Afrikaanse tradities, dominant. De volgelingen van deze kerk dragen meestal een zilveren ster op hun kleding. In het algemeen kan men stellen dat zo'n 80 procent van de inwoners een of ander christelijk geloof aanhangt, 2 procent moslim is, 1,5 procent hindoe en een kleine groep die zich tot inheemse of animistische geloven rekent. Ongeveer 15 procent is niet gelovig.

### Foien

Het salaris van personeel in hotels en restaurants is doorgaans vrij laag. Het geven van een fooi in Zuid-Afrika is daarom een zeer welkome aanvulling. Zorg wel dat de fooi (ca. 10 procent) daadwerkelijk belandt bij degene die het verdient.

De reisbegeleiders, lokale gidsen en chauffeurs die voor Koning Aap werken verwachten een fooi, mits ze hun werk naar voldoening gedaan hebben. Een richtbedrag voor je reisbegeleider is 1 à 2 euro per reiziger per dag.

### Weer en klimaat

Zuid-Afrika ligt op het zuidelijk halfrond, waardoor de seizoenen er tegenovergesteld zijn aan die in Nederland. Wanneer het bij ons dus zomer is, is het daar winter en andersom. Zuid-Afrika kent een gematigd klimaat. De regenval is ongelijk verdeeld over het oosten en het (droge) westen. In het zuidwesten van de provincie West-Kaap, een gebied met een mediterraan klimaat, regent het in de winter (juni en juli). Langs de Kaapse zuidkust regent het ook wel in de zomer (november tot maart). In de rest van het land valt tachtig procent van de regen alleen in de zomermaanden. De zomers zijn warm tot heet, de winters droog en gematigd. De oostelijke provincies KwaZulu-Natal, Limpopo en Mpumalanga, waar het Krugerpark ligt, kennen een subtropisch klimaat. In hooggelegen gebieden zoals Lesotho kan het in juli en augustus 's nachts vriezen.

**Klimaattabel Zuid-Afrika:** De vier cijfers die telkens worden genoemd zijn van links naar rechts: de maximumtemperatuur in graden Celsius, aantal zonuren per dag, aantal dagen per maand met minimaal 1 mm neerslag per dag en- de gemiddelde temperatuur van het zeewater (indien van toepassing).

### KAAPSTAD

Maand	T gem	Zon	Regen	T w
Januari	22	11	2	19
Februari	22	10	1	18
Maart	21	9	2	19
April	19	7	4	18
Mei	16	6	6	17
Juni	15	6	6	17
Juli	14	6	7	15
Augustus	15	7	7	15
September	16	7	5	16
Oktober	18	9	3	17
November	20	10	2	17
December	22	11	2	18

## JOHANNESBURG

Maand	T gem	Zon	Regen	T w
Januari	22	8	9	-
Februari	22	8	8	-
Maart	20	8	7	-
April	18	8	4	-
Mei	15	9	3	-
Juni	13	9	2	-
Juli	12	9	1	-
Augustus	16	9	0	-
September	18	9	3	-
Oktober	21	9	5	-
November	21	9	8	-
December	22	9	10	-

## Adressen

**Ambassade van Zuid-Afrika in Nederland**

Wassenaarseweg 40, 2596 CJ Den Haag, Nederland

T 00 31 (0)70 392 45 01

I [www.zuidafrika.nl](http://www.zuidafrika.nl)

**Ambassade van Zuid-Afrika in België**

Montoyerstraat 17-19, 1000 Brussel, België

T 00 32 (0)2 285 44 00

I [www.southafrica.be](http://www.southafrica.be)

**Nederlandse Ambassade in Zuid-Afrika**

210 Florence Ribeiro/Queen Wilhelmina Avenue, New Muckleneuk 0181, Pretoria

T 00 27 (0)12 425 45 00

E [pre@minbuza.nl](mailto:pre@minbuza.nl)

I [www.nederlandwereldwijd.nl](http://www.nederlandwereldwijd.nl)

**Belgische ambassade in Zuid-Afrika**

625 Leyds Street, Muckleneuk, 0002 Pretoria

T 00 27 (0)12 440 32 01

E [pretoria@diplobel.fed.be](mailto:pretoria@diplobel.fed.be)

I <http://southafrica.diplomatie.belgium.be>

## Communicatie

Internationaal telefoneren gaat goed in Zuid-Afrika. De publieke telefoons die je in Zuid-Afrika op straat treft, werken doorgaans met telefoonkaarten die makkelijk verkrijgbaar zijn. Bellen vanuit hotels is een stuk duurder.

**Mobiel bellen vanuit Zuid-Afrika:** In grote delen van Zuid-Afrika is een mobiel netwerk. Een overzicht van de beltarieven per provider vind je op [www.bellen.com](http://www.bellen.com). Het internationale toegangsnummer van Nederland is +31, van België +32 en van Zuid-Afrika +27. Roaming is echter niet goedkoop. Indien je een simlockvrij toestel hebt, is het veel voordeliger om lokaal een prepaid simkaart aan te schaffen. Bij telefoonwinkels of supermarkten heb je voor weinig geld een eigen Zuid-Afrikaans telefoonnummer. Neem wel je paspoort en hotelreservering mee want mobiele nummers worden geregistreerd.

**Internetten in Zuid-Afrika:** Internetcafés vind je in winkelcentra in de grote steden en bij toeristische attracties. Bijna alle hotels, lodges en fastfoodzaken als Wimpy en McDonald's hebben WiFi. Een handige app die je thuis al kunt downloaden is *Maps.Me*. Met deze app kun je plattegronden downloaden die je vervolgens offline kunt gebruiken.

---

## Elektriciteit

De netspanning in Zuid-Afrika is 220/240 volt. Europese stekkers passen echter niet in het stopcontact en de nogal atypische Zuid-Afrikaanse driepoot is zelden in wereldstekkers (bijvoorbeeld die van de ANWB) te vinden. Maar geen zorgen: de juiste verloopstekkers kun je in bijna iedere supermarkt in Zuid-Afrika aanschaffen. Kijk [hier](#) als je wilt zien wat voor stopcontact en stekkers in Zuid-Afrika gebruikelijk zijn. Vanwege mogelijke problemen met de stroomvoorziening is het handig een zaklamp mee te nemen op je [rondreis door Zuid-Afrika](#) of je [familiereis door Zuid-Afrika](#).

---

## Gezondheid

Hoewel inentingen voor Zuid-Afrika, Swaziland en Lesotho niet verplicht zijn worden ze beslist aangeraden. Voor de actuele stand van zaken verwijzen we naar [www.lcr.nl](http://www.lcr.nl), de website van het Landelijk Coördinatiecentrum Reizigersadviesing (LCR) dat de richtlijnen uit geeft voor vaccinaties en preventie van malaria. In België kun je vergelijkbare informatie krijgen op [www.wanda.be](http://www.wanda.be).

**Vaccineren bij je thuis!** Bij veel reizen die we aanbieden zijn inentingen tegen de belangrijkste ziekten noodzakelijk. Niet het meest leuke deel van je reisvoorbereiding maar wel onvermijdelijk. Koning Aap heeft in samenwerking met [Thuisvaccinatie.nl](#) een oplossing gevonden voor deze vaak tijdrovende klus. In plaats van dat jij naar de GGD of huisarts moet gaan, komt een huisarts bij je thuis op het moment dat het jou schikt om de benodigde inenting te zetten. [Thuisvaccinatie.nl](#) is een landelijk werkend vaccinatiecentrum (*enkel in Nederland*). Als je minstens 4 weken voor vertrek contact met hen opneemt, garanderen we dat je gebruik kunt maken van deze unieke service. Een handig alternatief voor de GGD! Maak hier een [afspraak voor jouw vaccinaties](#).

**Reisapotheek voor Zuid-Afrika:** Neem een kleine reisapotheek mee op je Zuid-Afrika rondreis met daarin o.a. jodium, pleisters, sterilon en middelen tegen koorts, diarree, verstopping, insectenbeten, zonnebrand en eventueel een middel tegen reisziekte. Denk ook aan een tekentang, thermometer (onbreekbaar), ORS (Oral Rehydration Salts, tegen uitdroging) en vitaminetabletten. Voor de hygiëne op reis o.a. een flesje desinfecteergel en ontsmettingsdoekjes. Als je naar een malariagebied gaat, denk dan aan anti-malaria tabletten en muggenolie met DEET.

**Europees Medisch Paspoort:** Handig om mee te nemen op onze [rondreizen Zuid-Afrika](#) en [familiereizen Zuid-Afrika](#) is het Europees Medisch Paspoort, een document waarmee je in urgente situaties veel problemen kan voorkomen. Het paspoort is opgesteld in elf talen, waardoor de hulpverlener (in het buitenland) eenvoudig de gegevens van de patiënt, zijn of haar ziekten, aandoeningen en medicijngebruik kan opzoeken. Ook is vermeld wie de behandelende arts is en wie er in dringende gevallen gewaarschuwd kan worden. Het medisch paspoort is onder andere verkrijgbaar bij huisarts, de Reisdokter, apotheek en GGD.

**Preventieve maatregelen voor je Zuid-Afrika rondreis:** Bij aankomst in Zuid-Afrika is het zaak de tijd te nemen om te acclimatiseren. Wees voorzichtig met zonnen en zet bij uitstapjes in de volle zon iets op je hoofd. Omdat je in de droge hitte ongemerkt veel vocht verliest, moet je steeds veel blijven drinken en wat extra zout op je eten strooien. Warme dranken zijn over het algemeen beter dan ijskoude. Je maag en darmen worden dan minder belast. Het water uit de kraan kun je beter niet drinken. Vind hier meer informatie over [gezond op reis](#)

**Ziekenhuizen in Zuid-Afrika:** De Zuid-Afrikaanse gezondheidszorg staat op een hoog niveau. Vooral in de steden in Zuid-Afrika zijn ziekenhuizen en privéklinieken die op geen enkele wijze onderdoen voor die in Nederland of België. Op het platteland ben je soms aangewezen op staatsziekenhuizen die in orde zijn, maar die van de patiënten boven alles

veel geduld vergen.

---

## Bagage en kleding

Aangezien je een rondreis maakt waarbij je regelmatig je tas in- en uitpakt is het handig om een (zachte) tas op wielen of een rugzak te gebruiken. Het is dus niet zo dat je deze rugzak/weekendtas nodig hebt om lange wandelingen met je bagage te maken. We raden je aan om maximaal 16 kilo bagage mee te nemen. Verder is een klein rugzakje, een zgn. "day-pack", voor je handbagage ook handig.

Neem zoveel mogelijk katoenen kleding mee, die niet te zwaar is, goed tegen een stootje kan, makkelijk te wassen. Wij raden je aan om met name in de periode mei t/m september een stel warme en wind-dichte kleren mee te nemen op je Zuid-Afrika rondreis, want het kan 's avonds behoorlijk afkoelen. Denk in deze periode ook aan handschoenen en een sjaal of muts. Buiten die periode is een lichte sweater, fleece jas of blouse met lange mouwen voldoende voor de avonden. De zon is scherp in Afrika dus vergeet niet een hoofddeksel mee te nemen. Over het algemeen loopt men op slippers (ook handig voor het douchen), sandalen of sportschoenen of gewoon wat het lekkerst zit.

Respecteer de waarden en normen van de lokale bevolking. Topless zonnen is uit den boze en ook mannen kunnen niet zomaar in hun blote buik rond gaan lopen. We vragen je in je kleding respect te tonen voor de locale cultuur en religie. We raden ten sterkste af kleding van militaire makelij of daarop lijkende kleding mee te nemen. Je kunt hier problemen mee krijgen bij grensovergangen en met politie en militairen. Je kunt tijdens je Zuid-Afrika rondreis altijd zelf het één en ander uitwassen (neem zo'n handige tube wasmiddel mee!). Ook is het vaak mogelijk tegen een vergoeding de was te laten doen.

We gaan er vanuit dat deelnemers hun eigen medicijnen meenemen. Handig is een middel tegen maag- en darmstoornissen, wagenziekte, paracetamol, O.R.S., muggenolie, zonnebrandolie, pleisters, jodium, steriele hydrofiele gaasjes en wat verband.

Denk verder bij het samenstellen van je bagage voor je Zuid-Afrika rondreis bijvoorbeeld aan stevige, halfhoge en makkelijk zittende wandelschoenen met een goed profiel, (Teva-)sandalen en/of gympen, verrekijker, zaklamp, waterfles, naaigerei, wasmiddel, handdoeken, reservebatterijen, reis- en taalgids, oordopjes, opblaaskussen, voldoende fotomateriaal, badslippers, zwemkleding, zonnwerende crème (voor gezicht hoge factor), zonnebril, contactlensvloeistof, reservebril (contactlensdragers kunnen last geïrriteerde ogen krijgen door het zand en stof), zonnepet, wekker, schrijfgerei, schaar, toilettas met o.a. zonnebrand, lippencreme, tandpasta.

Waterzuiveringstabletten en een muskietennet zijn voor onze Zuid-Afrika rondreizen niet nodig.

---

## Geldzaken

De munteenheid van Zuid-Afrika is de Zuid-Afrikaanse rand (ZAR) die weer onderverdeeld is in 100 cent. Er zijn biljetten van 10, 20, 50, 100 en 200 rand in omloop. Daarnaast bestaan er munten van 1, 2, 5 rand en van 1, 2, 5, 10, 20 en 50 cents. Kijk voor de dagkoers op [www.oanda.com](http://www.oanda.com).

**Veilig pinnen in Zuid-Afrika:** Bij aankomst op het vliegveld van Johannesburg of Kaapstad kun je geld pinnen met je bankpas. Dat kan bij de geldautomaten die de symbolen dragen die ook op je pasje afgedrukt staan. Houd wel in de gaten houden dat er niemand meekijkt als je je pincode intikt of ga ook niet in op het verzoek van mensen die 'hulp' aanbieden tijdens het pinnen. Bovendien is het raadzaam een bonnetje te vragen. Er zijn gevallen van geldautomatenfraude bekend. Om veiligheidsredenen hebben Nederlandse en Belgische banken de bankpassen met Cirrus/Maestro-logo standaard ingesteld op gebruik binnen Europa. Indien je geld wilt pinnen in Zuid-Afrika dien je deze instelling tijdelijk te wijzigen naar 'Wereld'.

**Contant betalen in Zuid-Afrika:** Bij bijna alle grote winkels, hotels, lodges en autoverhuurbedrijven kun je met je bankpas betalen en worden de gangbare creditcards geaccepteerd. Mocht je een uitstapje maken naar Swaziland en/of Lesotho, dan kun je daar met Zuid-Afrikaanse rand betalen. Je krijgt dan wel lokaal geld terug. De waarde van de lokale munteenheden (Emalangi in Swaziland en Loti in Lesotho) is gelijk aan die van de rand.

---

## Openingstijden

Winkels in Zuid-Afrika zijn in de regel van maandag tot en met vrijdag geopend van 8.30 tot 17.00 uur en 's zaterdags tot 13.00 uur. In Johannesburg en Kaapstad zijn veel winkels langer open, en ook op zondag geopend.

**Shoppern in Zuid-Afrika:** In de steden vind je immense malls, winkelcentra met vestigingen van grote winkelketens, bioscopen, restaurants, discotheken en cafés. Souvenirs kun je het best langs de weg kopen of op speciale markten. In hotels of in wildparken zijn de houten beeldjes, doeken of shirts vaak veel duurder. In Johannesburg is dagelijks een veelheid aan Zuid-Afrikaanse kunst en prullaria te koop bij de *Africa Craft Market* in Sandton City. In Kaapstad vind je op *Greenmarket Square*, twee blokken ten oosten van *Long Street*, een levendige kunstmarkt met marktluï uit heel Afrika.

---

## Fotografie

Fotograferen in Zuid-Afrika is meestal geen probleem. Als je mensen wilt fotograferen, is het wel zo netjes om eerst om toestemming te vragen. Arme mensen stellen een kleine bijdrage dan uiteraard op prijs. Het is verboden om officiële gebouwen, vliegvelden, kazernes e.d. te fotograferen.

---

## Veiligheid

Zuid-Afrika heeft een slechte reputatie als het gaat om veiligheid. Dat is deels een gevolg van de tijdens de apartheid geïnstitutionaliseerde geweldscultuur, maar het komt vooral voort uit de enorme verschillen tussen rijk en arm. De ene helft van Zuid-Afrika is steenrijk en laat dat duidelijk zien, de andere helft leeft in armoedige omstandigheden.

**Veilig reizen in Zuid-Afrika:** Echter, de laatste jaren wordt er bijvoorbeeld in Johannesburg veel in het oude centrum geïnvesteerd waardoor vervallen wijken weer helemaal hip en trendy zijn geworden. Ook worden er met camerabewaking en private beveiliging grote successen geboekt. Dat neemt niet weg dat het belangrijk is om in de grote steden alert te zijn. Ga niet onvoorbereid op pad: dolende toeristen zijn voor tasjesdieven of zakkenrollers een makkelijke prooi. Daarnaast is het natuurlijk onverstandig om je rijkdommen al te veel in het zicht te houden. Dus geen opvallende heuptasjes met je complete vermogen erin. 's Avonds kun je in alle gevallen echter het best een taxi nemen. Wie zelf rijdt, kan in steden de raampjes van de auto het best zo veel mogelijk gesloten houden. Houd de deuren op slot als je onderweg bent. Alleen al omdat het soms moeilijk is de weg te vinden, kun je in townships ook het beste met een lokale gids op pad. Zij kunnen je bovendien de meest interessante informatie vertellen. Kortom, je hoeft steden als Johannesburg en Durban zeker niet te mijden, maar verstandig reisgedrag is wel belangrijk. Mocht je onverhoopt bestolen worden of iets overkomen, zorg dan dat je de app 'SOS op reis' gedownload hebt zodat je alle belangrijke telefoonnummers bij de hand hebt. En doe aangifte bij de politie in verband met de verzekering.

**Reisadvies voor Zuid-Afrika:** Actuele informatie over de veiligheid in Zuid-Afrika vind je op de website van het ministerie van Buitenlandse Zaken: [www.nederlandwereldwijd.nl](http://www.nederlandwereldwijd.nl). Ook op de website van het Belgische ministerie van Buitenlandse Zaken (<http://diplomatie.belgium.be>) vind je nuttige reistips.

---

## Tijdsverschil

Gedurende onze zomertijd is er geen tijdsverschil tussen Zuid-Afrika, België en Nederland. Tijdens onze wintertijd is het in Zuid-Afrika één uur later.

---

## Reisdocumenten

### Internationaal paspoort:

Wij adviseren je om op reis te gaan met een internationaal paspoort dat bij terugkeer van je reis nog minimaal 30 dagen geldig is. Als je naar Zuid-Afrika reist moet je paspoort beschikken over tenminste 2 lege visumpagina's tegenover elkaar.

### Visum:

Voor deze bestemming is voor reizigers met een Nederlandse of Belgische nationaliteit geen visum nodig bij een verblijf van maximaal 90 dagen.

Als je afwijkend reist van de groepsreis raden wij je aan om je goed te laten informeren over of je een visum nodig hebt. Onze partner Traveldocs helpt je graag verder en is telefonisch bereikbaar via +31 (0)23 2210004. Traveldocs is een gespecialiseerde visumdienst voor Nederland (voor Nederlandse paspoorthouders) en België (voor Belgische paspoorthouders).

Kijk op de website van Traveldocs voor meer informatie:

- Nederlandse reizigers bezoeken: [visum-legalisatie.nl/koningaap-nl](https://visum-legalisatie.nl/koningaap-nl)
- Belgische reizigers bezoeken: [visum-legalisatie.nl/koningaap-be](https://visum-legalisatie.nl/koningaap-be)

*Reizigers die niet beschikken over de Nederlandse of Belgische nationaliteit, dienen zelf contact op te nemen met de betreffende ambassade(s) en hun eventuele visum te regelen.*

### Reizen met minderjarige kinderen:

Ouders die met kinderen jonger dan 18 jaar naar Zuid-Afrika reizen moeten een kopie van het geboortecertificaat van het kind in het Engels bij zich hebben. Vraag je gemeente naar een meertalig geboortecertificaat. Dit document is noodzakelijk wanneer je reist met kinderen onder de 18 jaar.

Reizigers met meereizende kinderen onder de 18 jaar dienen zelf bij de betreffende ambassade te infomeren naar eventuele aanvullende toelatingseisen.

LET OP: BELANGRIJKE INFORMATIE M.B.T HET REIZEN MET MINDERJARIGE KIND(EREN) NAAR ZUID AFRIKA GELDIG VANAF 1 JUNI 2015

We raden je aan om het kopje REISDOCUMENTEN (onder het tabblad 'Meer reisinfo') goed te bekijken daar er extra documenten nodig zijn om met een kind naar Zuid-Afrika te reizen!

## Lesotho

### Bevolking

Lesotho telt circa 2 miljoen inwoners, die Lesothanen worden genoemd, waarvan 99% afkomstig is uit de Basotho-stam (Sotho). De Basotho worden onderverdeeld in subgroepen als Bakuena, Bafokeng, Bataung en Matebele. Het Basotho-volk dat is verenigd door koning Moshoeshoe I bij de stichting van Lesotho.

De Basotho-gemeenschap kent een vriendelijke, gastvrije cultuur. De familiebanden en het dorpsleven zijn erg belangrijk en respect voor ouderen is bijzonder essentieel. De Basotho wonen grotendeels in dorpen, verspreid over de glooiende heuvels. Hun woning zijn rond en van steen, ze worden *rondavels* genoemd. De bewoners van huisjes met een vlag verkopen iets, zoals lokaal gebrouwen bier of groente. Je zult ongetwijfeld Basotho door de bergen zien trekken, dit doen ze op pony's. Je herkent ze ook aan de kleurige, wollen dekens met kunstige patronen om hun schouders. Op hun hoofd een rieten, kegelvormige *mokorotlo*, de traditionele Basotho-hoed. Dit hoofddeksel is tevens het nationale symbool van Lesotho, je ziet het bijvoorbeeld terug op de vlag van Lesotho.

### Feestdagen en festivals

Naast christelijke dagen als Pasen, Hemelvaart en Kerstmis kent Lesotho de volgende nationale feestdagen: Nieuwjaar (1 januari), *Moshoeshoe Day* (11 maart), *Commonwealth Day* (tweede maandag in maart), Goede Vrijdag, Tweede Paasdag, *Africa Day* (25 mei), Verjaardag van de koning (17 juli), Onafhankelijkheidsdag (4 oktober), *Boxing Day* (Tweede Kerstdag, 26 december).

***Moshoeshoe dag in Lesotho:*** Deze jaarlijks nationale feestdag wordt gevierd ter nagedachtenis aan de sterfdag van de stichter van het land op 11 maart 1870. Moshoeshoe I (geboren in circa 1786) was van 1822 tot 1870 stamhoofd van de Basotho en stichter van Basutoland, het tegenwoordige Lesotho. Zijn dynastie regeert tegenwoordig nog steeds over het koninkrijk Lesotho.

***Commonwealth Day in Lesotho:*** Jaarlijks wordt op de tweede maandag in maart door landen die vroeger deel uitmaakten van het Britse Rijk deze dag gevierd. *Commonwealth Day* herinnert aan de eenheid die ze nu vormen in het 'Gemenebest van Naties'. De datum is neutraal en heeft geen enkele historische betekenis.

***Africa Day in Lesotho:*** 'Afrikadag' (of 'Dag van Afrika') herinnert aan de oprichting van de 'Organisatie van Afrikaanse Eenheid' op 25 mei 1963. De organisatie werd overigens ontbonden in 2002 en opgevolgd door de Afrikaanse Unie.

***Verjaardag van de koning van Lesotho:*** *King's birthday* is een feestdag ter ere van de verjaardag van de koning en wordt gevierd op 17 juli. Verwacht echter geen Nederlandse Koningsdag taferelen. Het feest in Lesotho is beduidend meer ingetogen. Letsie III van Lesotho (17 juli 1963), is de huidige koning van het koninkrijk Lesotho.

***Cultureel festival in Lesotho:*** Op het jaarlijks terugkerende *Morija Arts & Cultural Festival* komen kunstenaars,

dansers, musici, toneelspelers en poëten samen om alle facetten van het culturele leven in Lesotho onder de aandacht te brengen en hun kennis en gewoonten uit te wisselen.

---

## Cultuur

Uiteraard zijn er cultuurverschillen tussen Nederlanders en Belgen enerzijds en Lesothanen anderzijds. Hieronder zijn er een paar punten uitgepikt.

**Armoede in Lesotho:** Lesotho is een arm land. In 2018 stond het op de 164e plaats van 188 landen op de menselijke ontwikkelingsindex. De index van de menselijke ontwikkeling (ontwikkelingsindex), VN-index (welzijnsindex) of Human Development Index (HDI) van de Verenigde Naties meet voornamelijk armoede, analfabetisme, onderwijs en levensverwachting in een bepaald land of gebied. Volgens het Ontwikkelingsprogramma van de Verenigde Naties leeft in Lesotho 68 % van de bevolking onder de armoedegrens.

**Een stukje geschiedenis van Lesotho:** Aan het begin van de 19de eeuw vergrootte Zulu-Koning Shaka voortdurend zijn rijk. Hij bedreigde ook het gebied van de Basotho-stammen, maar het lukte de Basotho, onder de tot koning benoemde Moshoeshoe I, zich te verweren. Daarom geldt Moshoeshoe I als stichter van de Basotho-natie. Tijdens zijn lange regeerperiode (1822 tot 1870) resulteerde een aaneenschakeling van oorlogen met Zuid-Afrika (voornamelijk tussen 1856 en 1868) in het verlies van grote stukken land. Koning Moshoeshoe I zocht daarom bescherming bij het Verenigd Koninkrijk. Basutoland werd uitgeroepen tot Brits Protectoraat. Het bestuur was in eerste instantie in handen van de Kaapkolonie, maar in 1884 werd Basutoland een aparte Britse kolonie. Pogingen vanuit Zuid-Afrika om zeggenschap te krijgen over Basutoland werden in de eerste helft van de 20ste eeuw bestreden, waarmee het Basutoland gevrijwaard bleef van het apartheidregime. Na de onafhankelijkheid van het Verenigd Koninkrijk in 1966 kreeg Basutoland de nieuwe naam Lesotho.

**Kleden en dekens in Lesotho:** Op veel plekken in het Afrikaanse koninkrijk worden nog steeds traditionele dekens en kleden geweven. Ze komen goed van pas bij de Lesothanen, bijvoorbeeld voor herders tijdens de koude winternachten, maar zijn tegenwoordig ook een populair souvenir. De kleden verbeelden meestal traditionele dorpen of feesten. Een leuk aandenken aan je [rondreis door Lesotho](#).

**De vlag van Lesotho:** De huidige vlag van Lesotho werd in 2006 in gebruik genomen. De drie gekleurde horizontale balken (blauw-wit-groen) staan voor respectievelijk regen, vrede en voorspoed. Het zwarte symbool in de middelste balk stelt een Basotho-hoed (*mokorotlo*) voor, die door veel Lesothanen wordt gedragen.

**Tradities in Lesotho:** Lesotho is ook vol van tradities. Zo spelen *sangoma's* nog altijd een zeer centrale rol in het leven van de Lesothanen. Bij ziektes, begrafenissen of religieuze rituelen treden deze natuurgenezers op de voorgrond. Aan nog 'rondwalende' voorouders wordt soms vee geofferd. Lesothanen worden het liefst in een zittende positie begraven, hun blik gericht op de zon. De Lesothaanse *chiefs* zijn de gerespecteerde leiders van hun dorp, zij bepalen wat er op hun grondgebied gebeurt. Als je bijvoorbeeld in een dorp wilt kamperen, dien je dat altijd eerst nederig te vragen aan de desbetreffende *chief*.

**Algemeen:** Besef voortdurend dat je als gast in een land verblijft waar men nu eenmaal andere omgangsvormen kent. Dat is niet afwijkend, jij gedraagt je afwijkend.

---

## Eten en drinken

Het dagelijks eten in Lesotho is simpel en voedzaam. Basotho eten tweemaal per dag een maïsapp, bereid met groenten zoals spinazie. Vis komt uit de rivieren, vlees wordt voornamelijk gegeten bij speciale gelegenheden zoals een huwelijk of begrafenis. Een open haard is in Lesotho belangrijk: zowat alles wordt boven dit vuur klaargemaakt

Lesotho heeft veel restaurants met invloeden uit de rest van Afrika, uit Europa en Azië. Op de diverse menu's vind je bijvoorbeeld rijst, aardappelen, groenten en noten, waarmee lekkere curries of stoofpotjes gemaakt worden. Ook wordt in restaurants vlees geserveerd: naast rund of lam staat ook exotisch wild zoals struisvogel en impala op het menu. Het wordt afgeraden om in op je [rondreis door Lesotho](#) water uit de kraan te drinken. Bier en frisdrank is alom verkrijgbaar en betere restaurants hebben een goede keuze aan sterkedrank en wijnen.

---

## Land en landschap

Het koninkrijk Lesotho ligt in het zuiden van het Afrikaanse continent en heeft een oppervlakte van 30.355 km<sup>2</sup>.

Daarmee is het ongeveer even groot als België. Lesotho is een zogenaamde 'binnenstaat', het land wordt geheel omsloten door Zuid-Afrika. Lesotho is een van de drie landen ter wereld die volledig omgeven zijn door één ander land (de beide andere zijn San Marino en Vaticaanstad, die omsloten worden door Italië). Bij de onafhankelijkheid van het Verenigd Koninkrijk in 1966 kreeg het toenmalige Basutoland de naam Koninkrijk Lesotho. De hoofdstad van Lesotho is Maseru. Andere relatief grote steden in Lesotho zijn: Teyateyaneng, Mafeteng en Hlotse.

**Geografie van Lesotho:** Lesotho is het enige land dat in zijn geheel boven de 1000 meter ligt. Het laagste punt ligt op 1400 meter en wel 80 % van het land ligt boven de 1800 meter. Lesotho wordt wel het 'Zwitserland van Afrika' (of het 'Nepal van Afrika') genoemd. Een andere bijnaam is 'Koninkrijk in de hemel' (*Kingdom in the sky*). Het Lesothaanse landschap bestaat vooral uit hoogland met plateaus en bergen met als hoogste punt de Thabana Ntlenyana (3482 meter). Het berglandschap maakt Lesotho een paradijsje voor wandelaars en ruiters.

---

## Taal

In Lesotho worden twee officiële talen gesproken: Zuid-Sotho (*Sesotho*) en Engels. Zuid-Sotho is het meest gangbaar, met Engels kun je vooral in de steden en toeristische plaatsen terecht. Veel Lesothanen spreken geen woord Engels, je kunt dan degenen die de taal wel machtig zijn vragen te fungeren als tolk.

### Enkele woorden in het Zuid-Sotho:

Hallo - *Lumela*

Tot ziens - *Sala hantle*

Alstublieft - *Ntshwarele*

Dank u wel - *Ako / Kananelo / Leboha*

Ja / Nee - *Ee / ke*

Spreekt u Engels? - *O a bua Senyese mane?*

---

## Religie

Ongeveer 80% van de bevolking van Lesotho is christelijk, vooral katholiek en anglicaans. Je ziet overal in het land de (vaak door missionarissen gebouwde) kerken, zelfs op de gekste plekken in de bergen.

De overige 20% gelooft in traditionele Basotho religies. Zij zijn animistisch en vereren de natuur en hun voorouders.

---

## Foaien

Niets is zo ingewikkeld als het geven van een fooi. Ieder land heeft zo zijn eigen gewoonten als het om het geven van fooien gaat. In Lesotho is het niet gebruikelijk om in bijvoorbeeld restaurants een fooi te geven. Bij goede service kun je wel het totaalbedrag afronden.

De lokale reisbegeleiders, gidsen en chauffeurs die voor Koning Aap werken verwachten een fooi, mits ze hun werk naar voldoening gedaan hebben. Een richtbedrag is 1 à 2 euro per reiziger per dag. Eenzelfde bedrag is een goede indicatie voor een fooi voor je chauffeur.

---

## Weer en klimaat

Lesotho ligt op het zuidelijk halfrond, de seizoenen zijn hier tegenovergesteld ten opzichte van Nederland en België. Door de hoge ligging van Lesotho is de temperatuur over het algemeen gematigd warm. In de winter, die in Lesotho valt tussen juni en augustus, wordt het aardig koud en in de oostelijke delen van het land kan sneeuw vallen. Lesotho telt ongeveer 300 zonnedagen per jaar. In de zomermaanden, tussen november en maart, is de temperatuur heet te noemen. Door de hoogteligging kunnen de temperaturen eenvoudig naar extremen doorschieten, tot -15 graden in de winter en 30 graden in de zomer. De gemiddelde temperatuur in Maseru, de hoofdstad van Lesotho, is 15 graden. In het hooggebergte is het hele jaar sneeuw mogelijk. Circa 85% van de neerslag valt in de zomermaanden.

**Beste reistijd in Lesotho:** De beste reistijd voor een reis naar Lesotho is van januari t/m maart en van september t/m december, waarin je een aangename temperatuur hebt en amper tot weinig neerslag.

**Klimaattabel Lesotho:** De vier cijfers die telkens worden genoemd zijn van links naar rechts: de gemiddelde maximum temperatuur in graden Celsius, het aantal zonuren per dag, het aantal dagen per maand met minimaal 1 mm neerslag, en de gemiddelde temperatuur van het zeewater (indien van toepassing).

## Maseru

Maand	T max	Zon	Regen	T w
Januari	28	9	12	-
Februari	27	8	12	-
Maart	24	8	11	-
April	21	8	8	-
Mei	18	8	4	-
Juni	16	8	2	-
Juli	16	9	2	-
Augustus	19	9	3	-
September	23	9	4	-
Oktober	24	9	9	-
November	26	9	10	-
December	27	10	11	-

## Adressen

Lesotho heeft geen ambassade in Nederland. Nederlanders kunnen contact opnemen met de ambassade in België.

### Ambassade van Lesotho in België

Generaal Wahislaan 45, 1030 Brussel  
 T (+32) 2 705 39 76  
 E lesothomission@lesothobrukselsembassy.be  
 I <https://www.belgische-ambassade.com>

### Consulaat van Nederland in Lesotho

Lancers Inn, Maseru. Postadres: Private Bag A216, Maseru  
 T (+266) 22312114  
 I <https://www.netherlandsandyou.nl>

### Nederlandse Ambassade in Zuid-Afrika

210 Florence Ribeiro / Queen Wilhelmina Avenue, Cnr Muckleneuk Street, 0181 New Muckleneuk, Pretoria, Zuid-Afrika  
 T 00 27 (0)12 425 45 00  
 I <https://www.nederlandwereldwijd.nl>

### Ambassade van België in Lesotho

België heeft geen ambassade in Lesotho. Je kunt terecht bij de ambassade in Pretoria, Zuid-Afrika  
 Leyds Street 625, Muckleneuk, 0002 Pretoria, Zuid-Afrika  
 T (+27) 12 4403201 of (+27) 82 4588026 (de laatste is het noodnummer buiten de openingsuren voor Belgen in nood)  
 I <https://diplomatie.belgium.be>

## Communicatie

Bellen met je Nederlandse of Belgische mobieltje is mogelijk in stedelijke gebieden, in afgelegen berggebieden is waarschijnlijk weinig tot geen bereik. De kosten die in rekening worden gebracht voor bellen of internetten kunnen bovendien flink oplopen. Check bij jouw provider voor de tarieven of kijk op [www.bellen.com](http://www.bellen.com). En zet bij vertrek uit Nederland of België alvast voor de zekerheid *roaming* uit.

Als je telefoon *simlock*vrij is doe je er verstandig aan een simkaart te kopen in Lesotho. Daarmee bel je prepaid en de simkaart zelf kost niet meer dan een euro of twee. Anders zijn er in de winkelcentra van Maseru altijd wel telefooncellen. Ook kun je bellen in enkele lodges of hotels.

Het internationale toegangsnummer voor Lesotho is +266; vanuit Lesotho naar Nederland: +31, naar België: +32.

**Internet in Lesotho:** Het aanbod van internetcafés is beperkt in Lesotho. Je vindt ze eigenlijk vooral in de hoofdstad Maseru. Als je buiten de hoofdstad bent is het verstandig je mailzaken even te laten rusten. Om niet te verdwalen kun je thuis op voorhand de app *Maps.Me* downloaden. Hiermee kun je offline plattegronden van Lesotho gebruiken. Error! Hyperlink reference not valid.

## Elektriciteit

Het voltage in Lesotho is 220 Volt en de frequentie is 50 Hz. Je hebt voor een [rondreis Lesotho](#) een reisstekker nodig als je in Nederland of België woont. Kijk [hier](#) als je wilt zien wat voor stopcontact en stekkers in Lesotho gebruikelijk zijn.

## Gezondheid

Hoewel inentingen voor een reis naar Lesotho niet verplicht zijn, worden ze wel aanbevolen. Hoeveel en welke vaccinaties je nodig hebt, hangt af van het soort reis en het gebied dat je bezoekt. Actuele informatie staat op [www.lcr.nl](http://www.lcr.nl), de site van het Landelijk Coördinatiecentrum Reizigersadviesing dat richtlijnen uitdeeft voor vaccinaties en preventie van malaria. In België kun je vergelijkbare informatie krijgen bij [www.wanda.be](http://www.wanda.be).

**Vaccineren bij je thuis!** Bij veel reizen die we aanbieden zijn inentingen tegen de belangrijkste ziekten noodzakelijk. Niet het meest leuke deel van je reisvoorbereiding maar wel onvermijdelijk. Koning Aap heeft in samenwerking met [Thuisvaccinatie.nl](#) een oplossing gevonden voor deze vaak tijdrovende klus. In plaats van dat jij naar de GGD of huisarts moet gaan, komt een huisarts bij je thuis op het moment dat het jou schikt om de benodigde inentingen te zetten. [Thuisvaccinatie.nl](#) is een landelijk werkend vaccinatiecentrum (*enkel in Nederland*). Als je minstens 4 weken voor vertrek contact met hen opneemt, garanderen we dat je gebruik kunt maken van deze unieke service. Een handig alternatief voor de GGD! Maak [hier](#) een afspraak voor jouw vaccinaties.

**Reisapotheek:** Neem een kleine reisapotheek mee op je [reis door Lesotho](#) met daarin o.a. jodium, pleisters en middelen tegen koorts, diarree, verstopping, insectenbeten, zonnebrand en eventueel een middel tegen reisziekte. Denk ook aan een tekentang, thermometer (onbreekbaar), ORS (*Oral Rehydration Salts*, tegen uitdroging) en vitaminetabletten. Voor de hygiëne op reis o.a. een flesje desinfecteergel en ontsmettingsdoekjes.

**Europees Medisch Paspoort:** Handig om mee te nemen is het Europees Medisch Paspoort, een document waarmee je in urgente situaties veel problemen kan voorkomen. Het paspoort is opgesteld in elf talen, waardoor de hulpverlener (in het buitenland) eenvoudig de gegevens van de patiënt, zijn of haar ziekten, aandoeningen en medicijngebruik kan opzoeken. Ook is vermeld wie de behandelende arts is en wie er in dringende gevallen gewaarschuwd kan worden. Het medisch paspoort is onder andere verkrijgbaar bij huisarts, apotheek en GGD.

## Bagage en kleding

We adviseren je om op je [groepsreis Lesotho](#) je bagage mee te nemen in een rugzak en het totale gewicht te beperken tot tien kilo per persoon. Een compacte weekendtas (op wietjes) is ook mogelijk op een Lesotho rondreis.

Neem luchtige, praktische kleding in 'laagjes' mee op reis. Aangezien het in hoger gelegen gebieden flink kan afkoelen is een fleece of windjack zeker ook handig. Een thermoshirtje neemt nauwelijks ruimte in en je zit goed op koude avonden in de bergen. Denk in ieder geval ook aan een paar comfortabele wandelschoenen of gympen met profiel, zeker als je van plan bent te gaan wandelen. Zo voorkom je blaren.

Denk bij het samenstellen van je bagage verder aan bijvoorbeeld: navulbare waterfles, reisgids, pet, zonnebril, voldoende fotomateriaal, medicijnen, toiletartikelen en zonnebrandmiddel.

## Geldzaken

In Lesotho betaal je met de *loti* (LSL), in meervoud *maloti* en in winkels afgekort tot M. De loti is opgedeeld in honderd *liesente*. De *loti* is een op een gekoppeld aan de Zuid-Afrikaanse rand en de munteenheid van het buurland wordt dan ook overal geaccepteerd. Kijk voor de dagkoers op [www.oanda.com](http://www.oanda.com). *Let op: in Zuid-Afrika wordt de loti absoluut niet geaccepteerd. Omwisselen van de Lesothaanse munt in het buitenland is praktisch onmogelijk.*

**Pinnen in Lesotho:** In Maseru zijn ATM's waar je geld kunt pinnen met je bankpas met Cirrus/Maestro logo. Om veiligheidsredenen hebben Nederlandse en Belgische banken de bankpassen met Cirrus/Maestro-logo standaard ingesteld op gebruik binnen Europa. Indien je geld wilt pinnen in Zuid-Afrika of Lesotho dien je deze instelling tijdelijk te wijzigen naar 'Wereld'.

**Contant betalen in Lesotho:** Bij bijna alle grote winkels, hotels, lodges en autoverhuurbedrijven worden de gangbare creditcards geaccepteerd. Als je in Lesotho met Zuid-Afrikaanse rand betaalt, is het mogelijk dat je *loti* terugkrijgt. Geef die uit voordat je Lesotho verlaat.

**Prijsniveau in Lesotho:** Lesotho is een bijzonder arm land en daardoor relatief goedkoop voor Belgen en Nederlanders. Toch zijn spullen in de supermarkt in prijs vergelijkbaar met die in Zuid-Afrika. Uit eten gaan, tripjes de bergen in en gidsen zijn relatief goedkoop.

**Zakgeld:** Het door ons geadviseerde zakgeld is een minimumbedrag voor je maaltijden, drankjes, optionele excursies, entreegelden, ter plaatse te betalen luchthavenbelastingen en fooien. Het bedrag dat je uiteindelijk uitgeeft hangt natuurlijk sterk af van je eigen uitgavenpatroon, souvenirs zijn mede daarom niet inbegrepen.

## Fotografie

Als je personen fotografeert, is het wel zo beleefd om vooraf toestemming te vragen. Religieuze diensten mogen niet gestoord worden. Het is verboden om politie en grensposten te fotograferen.

## Veiligheid

Lesotho is doorgaans een veilig land om te bereizen. Zoals overal ter wereld moet je natuurlijk wel je gezonde verstand blijven gebruiken. Realiseer je: je bent op vakantie in Lesotho, een van de armste landen ter wereld. In de ogen van de Lesothaan ben jij schatrijk, en daar zal een enkeling best een graantje van mee willen pikken. In Maseru is het beter na zonsondergang niet meer lopend over straat te gaan in verband met potentiële berovingen.

In Lesotho wordt links gereden. Let dus goed op in het verkeer.

**Reisadvies voor Lesotho:** Actuele informatie over de veiligheid in Lesotho vind je op [nederlandwereldwijd.nl](http://nederlandwereldwijd.nl) of op [diplomatie.belgium.be](http://diplomatie.belgium.be). Nederlanders kunnen in geval van nood 24/7 bellen met het contactcenter van Buitenlandse Zaken, telefoon +31 247 247 247. Ook via het Twitteraccount @247BZ of de 24/7 BZ Reisapp kun je direct contact opnemen met het contactcenter.

Lesotho heeft de onderstaande alarmnummers in geval van nood:

- Politie: (+266) 58881010
- Brandweer: (+266) 58881544
- Ambulance: Lokale nummers

## Tijdsverschil

Tussen Lesotho en Nederland/België is tijdens onze zomer geen tijdsverschil. Lesotho kent geen verschil in wintertijd en zomertijd. In de Nederlandse/Belgische winter is het in Lesotho dan ook één uur later dan bij ons. Bijkomende voordeel van het geringe tijdsverschil: je hebt waarschijnlijk geen last van een *jetlag*.

## Reisdocumenten

**Internationaal paspoort:**

Wij adviseren je om op reis te gaan met een internationaal paspoort dat bij terugkeer van je reis nog minimaal zes maanden geldig is. Als je naar Lesotho reist moet je paspoort beschikken over tenminste 1 lege visumpagina.

**Visum:**

Voor deze bestemming is er voor reizigers met een Nederlandse of Belgische nationaliteit geen visum nodig bij een verblijf tot maximaal 14 dagen.

Als je afwijkend reist van de groepsreis raden wij je aan om je goed te laten informeren over of je een visum nodig hebt. Onze partner Traveldocs helpt je graag verder en is telefonisch bereikbaar via +31 (0)23 2210004. Traveldocs is een gespecialiseerde visumdienst voor Nederland (voor Nederlandse paspoorthouders) en België (voor Belgische paspoorthouders).

Kijk op de website van Traveldocs voor meer informatie:

- Nederlandse reizigers bezoeken: [visum-legalisatie.nl/koningaap-nl](https://visum-legalisatie.nl/koningaap-nl)
- Belgische reizigers bezoeken: [visum-legalisatie.nl/koningaap-be](https://visum-legalisatie.nl/koningaap-be)

*Reizigers die niet beschikken over de Nederlandse of Belgische nationaliteit, dienen zelf contact op te nemen met de betreffende ambassade(s) en hun eventuele visum te regelen.*

*Reizigers met meereizende kinderen onder de 18 jaar dienen zelf bij de betreffende ambassade te informeren naar eventuele aanvullende toelatingseisen.*

**eSwatini****Bevolking**

eSwatini telt 1,2 miljoen inwoners. Het is een voormalig Engels protectoraat dat in 1966 een onafhankelijk koninkrijk werd met een koning als staatshoofd. Momenteel is dat koning Mswati III die het land als een absoluut monarch bestuurt. Terwijl de koning in weelde baadt, leeft 70 procent van de bevolking onder de armoedegrens.

**Feestdagen en festivals**

Behalve christelijke feestdagen zoals Goede Vrijdag, Twee Paasdag, Hemelvaart en Kerstmis kent eSwatini een aantal nationale feestdagen: Nieuwjaar (1 januari), Verjaardag van koning Mswati III (19 april), Dag van de Vlag (25 april), Dag van de Arbeid (1 mei), Verjaardag van Sobhuza II, de vader van de koning (22 juli), *Umhlanga Reed dance ceremony* (eind augustus/begin september), Onafhankelijkheidsdag (7 september), *Boxing Day* (26 december).

**Festivals in eSwatini:** eSwatini kent vele festivals maar de bekendste is de *Incwala*-ceremonie, een jaarlijks terugkerende vruchtbaarheidsrite, die elk jaar eind december/begin januari plaatsvindt. De ceremonie duurt zes dagen en begint wanneer een groep mannen water gaat halen uit de grote rivieren en de zee bij Mozambique. Zo lang zij onderweg zijn gaat de koning in retraite in zijn hut. Als de mannen met het zeewater terugkomen is dat het begin van een serie bijeenkomsten waarbij de koning en de koninginmoeder ('*de Grote Olifante*') een centrale rol spelen. Er wordt veel gezongen en gedanst. Groepen krijgers worden er op uit gestuurd om hout van een speciale boom te zoeken waarmee de hut van de koning wordt gebouwd. Aan het eind van de *Incwala* wordt die hut met bedlinnen en al in brand gestoken. Getrouwde vrouwen zijn in deze heilige periode verplicht hun haren te bedekken en een rok te dragen. Mannen moeten tijdens de ceremonies met de blote handen een stier doodslaan. Bij deze gebeurtenis mag geen publiek aanwezig zijn. Dat mag wel tijdens het grote opperfeest wanneer grote groepen mannen en vrouwen in vol ornaat urenlang dansen en zingen. De *Incwala* is een soort nationaal gebed, een meditatie voor het begin van het nieuwe oogstjaar. Pas als de koning het eerste fruit eet, mogen de nieuwe vruchten van de boom worden gehaald.

**Land en landschap**

Swaziland of Eswatini (Engels: Kingdom of Eswatini, Swazi: Umbuso weSwatini) heette tot 2018 Swaziland (een Brits koloniale verbastering van Eswatini). Het koninkrijkje wordt ingesloten door Zuid-Afrika en Mozambique. Het land heeft twee hoofdsteden: Mbabane is de bestuurlijke hoofdstad en Lobamba de koninklijke hoofdstad. eSwatini is met een oppervlakte van 17.364 km<sup>2</sup> zo groot als Wales. Iets meer dan de helft van de oppervlakte van België dus.

**Landschap van eSwatini:** Het westelijk deel van eSwatini is een hoogvlakte en grenst aan de Drakensbergen. In het

oosten aan de grens met Mozambique strekt zich het Lubombo-gebergte uit. Tussen de gebergtes in ligt het laagland met heuvels en valleien. Dit is het meest vruchtbare deel van het land.

## Taal

In eSwatini wordt Swazi en Engels gesproken. Het Engels wordt vooral gesproken in officiële en commerciële gelegenheden. Het Swazi staat dichtbij het Zoeloe.

### Enkele woordjes Swazi

Hallo  
Sawubona

Dank je wel  
Ngiyabonga

Hoe gaat het?  
Kunjani?

Het gaat goed  
Ngikhona

Ja / Nee  
Yebo / Cha

Lukt het op je [reis door eSwatini](#) niet om met woorden te communiceren, probeer het dan met plaatjes. Gebruik daarvoor bijvoorbeeld de app 'Boxo Travel' of 'Point it'.

## Religie

eSwatini is voornamelijk christelijk waarbij de *Zionist Christian Church*, die evangelisch geloof combineert met Afrikaanse tradities, domineert. De volgelingen van deze kerk dragen meestal een zilveren ster op hun kleding. Daarnaast is er een kleine groep moslims.

## Foaien

De reisbegeleiders, lokale gidsen en chauffeurs die voor Koning Aap werken verwachten een fooi, mits ze hun werk naar voldoening gedaan hebben. Een richtbedrag voor je reisbegeleider is 1 à 2 euro per reiziger per dag.

## Weer en klimaat

eSwatini ligt op het zuidelijk halfrond, waardoor de seizoenen er tegenovergesteld zijn aan die in Nederland en België. eSwatinikent een subtropisch klimaat. Voor de weersvoorzichten, download de app 'Weerplaza' of 'Weeronline'.

**Klimaattabel eSwatini:** De vier cijfers die telkens worden genoemd zijn van links naar rechts: de maximum temperatuur in graden Celsius, aantal zonuren per dag, aantal dagen per maand met minimaal 1 mm neerslag per dag en- de gemiddelde temperatuur van het zeewater (indien van toepassing).

### Mbanane

Maand	T max	Zon	Regen	T w
Januari	26	7	13	-
Februari	25	7	11	-
Maart	24	7	10	-
April	22	7	7	-

Mei	20	8	4	-
Juni	18	8	2	-
Juli	19	9	2	-
Augustus	20	9	3	-
September	22	8	6	-
Oktober	22	8	10	-
November	23	7	14	-
December	25	7	13	-

## Adressen

### Ambassade van eSwatini in België

Winston Churchillaan 188, 1180 Brussel, België

T 00 32 (0)2 3474 771

E [brussels@eswatini-embassy.eu](mailto:brussels@eswatini-embassy.eu)

I <https://eswatini-embassy.eu/>

### Nederlandse Ambassade in Zuid-Afrika

210 Florence Ribeiro/Queen Wilhelmina Avenue, New Muckleneuk 0181, Pretoria

T 00 27 (0)12 425 45 00

E [pre@minbuza.nl](mailto:pre@minbuza.nl)

I [www.nederlandwereldwijd.nl](http://www.nederlandwereldwijd.nl)

### Belgische ambassade in Zuid-Afrika

625 Leyds Street, Muckleneuk, 0002 Pretoria

T 00 27 (0)12 440 32 01

E [pretoria@diplobel.fed.be](mailto:pretoria@diplobel.fed.be)

I <http://southafrica.diplomatie.belgium.be>

## Communicatie

In grote delen van eSwatini is een mobiel netwerk. Informeer voor vertrek of je provider een roaming overeenkomst heeft met MTN-Swazi, de enige provider in eSwatini. Een overzicht van de kosten per provider vind je op [www.bellen.com](http://www.bellen.com). Ben je van plan om in eSwatini lokaal te bellen of internetten en heb je een simlock vrij toestel, dan is het voordelig om een startpakket SIM-kaart van MTN-Swazi aan te schaffen. Bij telefoonwinkels of supermarkten kun je die voor weinig geld kopen. Een Zuid-Afrikaanse Sim-kaart werkt niet in eSwatini.

**Internetten in eSwatini:** Internetcafés vind je in winkelcentra in de steden en bij toeristische attracties. De meeste hotels en lodges hebben WiFi.

## Geldzaken

De munteenheid van eSwatini is de *Lilangeni* (meervoud: *Emalangani*) die gekoppeld is aan de Zuid-Afrikaanse rand (ZAR) en dezelfde waarde heeft. In eSwatini kun je betalen met Zuid-Afrikaanse rand. Buiten eSwatini kun je niet betalen met *Emalangani*. Kijk voor de dagkoers op [www.oanda.com](http://www.oanda.com)

**Veilig pinnen in eSwatini:** In eSwatini zijn ATM's waar je geld kunt pinnen met je bankpas met Cirrus/Maestro logo. Zorg wel dat je bankpas ingesteld is op 'Wereld'.

**Contant betalen in eSwatini:** Bij bijna alle grote winkels, hotels, lodges en autoverhuurbedrijven worden de gangbare creditcards geaccepteerd. Als je in eSwatini met Zuid-Afrikaanse rand betaalt, is het mogelijk dat je Emalangi terugkrijgt. Geef deze uit voordat je eSwatini verlaat!

---

## Reisdocumenten

### Internationaal paspoort:

Wij adviseren je om op reis te gaan met een internationaal paspoort dat bij terugkeer van je reis nog minimaal zes maanden geldig is. Als je naar eSwatini reist moet je paspoort beschikken over tenminste 1 lege visumpagina.

### Visum:

Voor eSwatini hoeven reizigers met een Nederlandse of Belgische nationaliteit voor vertrek geen visum te regelen, deze ontvang je bij de grensovergang.

Als je afwijkend reist van de groepsreis raden wij je aan om je goed te laten informeren over of je een visum nodig hebt. Onze partner Traveldocs helpt je graag verder en is telefonisch bereikbaar via +31 (0) 23 2210004. Traveldocs is een gespecialiseerde visumdienst voor Nederland (voor Nederlandse paspoorthouders) en België (voor Belgische paspoorthouders).

Kijk op de website van Traveldocs voor meer informatie:

- Nederlandse reizigers bezoeken: [visum-legalisatie.nl/koningaap-nl](https://visum-legalisatie.nl/koningaap-nl)
- Belgische reizigers bezoeken: [visum-legalisatie.nl/koningaap-be](https://visum-legalisatie.nl/koningaap-be)

Aanvullende informatie is ook terug te vinden onder het tabblad 'Meer reisinfo' bij iedere reis.

*Reizigers die niet beschikken over de Nederlandse of Belgische nationaliteit, dienen zelf contact op te nemen met de betreffende ambassade(s) en hun eventuele visum te regelen.*

### Reizen met kinderen:

Reizigers met meereizende kinderen onder de 18 jaar dienen zelf bij de betreffende ambassade te informeren naar eventuele aanvullende toelatingseisen.

Ouders die met kinderen jonger dan 18 jaar naar Zuid-Afrika reizen moeten een kopie van het geboortecertificaat van het kind in het Engels bij zich hebben. Vraag je gemeente naar een meertalig geboortecertificaat. Dit document is noodzakelijk wanneer je reist met kinderen onder de 18 jaar.

### Meereizen kind met ouder met andere achternaam:

Wanneer een kind meereist met een ouder met een andere achternaam dan kan gecontroleerd worden of er daadwerkelijk een ouder-kindrelatie is. Doel van deze extra controle is om kind ontvoeringen tegen te gaan.

Sommige landen eisen een verklaring waaruit blijkt dat de meereizende volwassene ook daadwerkelijk de ouder is of het gezag heeft. Informeer hiernaar bij de ambassade of het consulaat van het land van bestemming. Op de site van de Koninklijke Marechaussee kun je een toestemmingsformulier downloaden.

Reist een kind mee met iemand anders dan de ouders, bijvoorbeeld een familielid, dan eisen sommige landen een verklaring waarin de ouders toestemming geven voor deze reis. Je kunt bij de ambassade of het consulaat van het land van bestemming informeren naar de toelatingseisen die voor dit land gelden.

---

## Tijdsverschil

Gedurende onze zomertijd is er geen tijdsverschil met eSwatini. Tijdens onze wintertijd is het in eSwatini één uur later. Fijn, want dan heb je minder kans op een *jetlag* op onze [rondreizen eSwatini](#) en [familiereizen eSwatini](#).

---

## Veiligheid

Mbabane en Manzini, hebben net als steden in Zuid-Afrika geen al te beste reputatie als het gaat om veiligheid. Wees

daarom alert tijdens je [rondreis door eSwatini](#) of je [familiereis door eSwatini](#). Ga niet onvoorbereid op pad: dolende toeristen zijn voor tasjesdieven of zakkenrollers een makkelijke prooi. Daarnaast is het natuurlijk onverstandig om je rijkdommen al te veel in het zicht te houden. Dus geen opvallende heuptasjes met je complete vermogen erin. 's Avonds kun je in alle gevallen echter het best een taxi nemen. Mocht je onverhoopt bestolen worden of iets overkomen, zorg dan dat je de app 'SOS op reis' gedownload hebt zodat je alle belangrijke telefoonnummers bij de hand hebt.

**Reisadvies voor eSwatini:** Actuele informatie over de veiligheid in eSwatini vind je op de website van het ministerie van Buitenlandse Zaken: [www.nederlandwereldwijd.nl](http://www.nederlandwereldwijd.nl). Ook op de website van het Belgische ministerie van Buitenlandse Zaken (<http://diplomatie.belgium.be>) vind je nuttige reistips.

---

## Reisdocumenten

### Internationaal paspoort:

Wij adviseren je om op reis te gaan met een internationaal paspoort dat bij terugkeer van je reis nog minimaal zes maanden geldig is. Als je naar Zuid-Afrika reist moet je paspoort beschikken over tenminste 2 lege visumpagina's tegenover elkaar. Als je naar Lesotho en eSwatini reist moet je paspoort beschikken over tenminste 1 lege visumpagina.

### Visum Zuid-Afrika

Voor deze bestemming is voor reizigers met een Nederlandse of Belgische nationaliteit **geen** visum nodig bij een verblijf van maximaal 90 dagen.

### Visum Lesotho

Voor Lesotho is geen visum nodig voor een verblijf van maximaal 14 dagen.

### Visum eSwatini

Voor eSwatini hoef je voor vertrek geen visum te regelen, deze ontvang je bij de grensovergang.

Als je afwijkend reist van de groepsreis raden wij je aan om je goed te laten informeren over of je een visum nodig hebt. Onze partner Traveldocs helpt je graag verder en is telefonisch bereikbaar via +31 (0) 23 2210004. Traveldocs is een gespecialiseerde visumdienst voor Nederland (voor Nederlandse paspoorthouders) en België (voor Belgische paspoorthouders).

Kijk op de website van Traveldocs voor meer informatie:

- Nederlandse reizigers bezoeken: [visum-legalisatie.nl/koningaap-nl/nl](http://visum-legalisatie.nl/koningaap-nl/nl)
- Belgische reizigers bezoeken: [visum-legalisatie.nl/koningaap-be/nl](http://visum-legalisatie.nl/koningaap-be/nl)

*Reizigers die niet beschikken over de Nederlandse of Belgische nationaliteit, dienen zelf contact op te nemen met de betreffende ambassade(s) en hun eventuele visum te regelen.*

### Reizen met minderjarige kinderen

Reizigers met meereizende kinderen onder de 18 jaar dienen zelf bij de betreffende ambassade te informeren naar eventuele aanvullende toelatingseisen.

Ouders die met kinderen jonger dan 18 jaar naar Zuid-Afrika reizen moeten een kopie van het geboortecertificaat van het kind in het Engels bij zich hebben. Vraag je gemeente naar een meertalig geboortecertificaat. Dit document is noodzakelijk wanneer je reist met kinderen onder de 18 jaar.

### Meereizen kind met ouder met andere achternaam

Wanneer een kind meereist met een ouder met een andere achternaam dan kan gecontroleerd worden of er daadwerkelijk een ouder-kindrelatie is. Doel van deze extra controle is om kind ontvoeringen tegen te gaan. Sommige landen eisen een verklaring waaruit blijkt dat de meereizende volwassene ook daadwerkelijk de ouder is of het gezag heeft. Informeer hiernaar bij de ambassade of het consulaat van het land van bestemming. Op de site van de Koninklijke Marechaussee kun je een toestemmingsformulier downloaden.

Reist een kind mee met iemand anders dan de ouders, bijvoorbeeld een familielid, dan eisen sommige landen een verklaring waarin de ouders toestemming geven voor deze reis. Je kunt bij de ambassade of het consulaat van het land van bestemming informeren naar de toelatingseisen die voor dit land gelden.

---

## Accommodatie en transport

### Vervoer

Op deze reis door Zuid-Afrika hebben we de beschikking over een eigen airconditioned touringcar of (mini)bus, afhankelijk van het definitieve aantal deelnemers. Het voordeel hiervan is dat je niet afhankelijk bent van de dienstregelingen van het openbaar vervoer en zelf kunt bepalen waar en wanneer je stopt onderweg, met inachtneming van de verkeersveiligheid uiteraard. Omdat de wegen in Zuid-Afrika over het algemeen (zeer) goed zijn, is het reizen met een eigen bus comfortabeler dan met een overland truck bus. Houd er rekening mee dat de beenruimte in bussen in Zuid-Afrika doorgaans minder is dan wat in Nederland en België de standaard is. Bij minder dan 11 deelnemers zal de reisbegeleider ook chauffeur zijn, vanaf 11 deelnemers gaan er een aparte reisbegeleider en een chauffeur mee. In de nationale parken wordt soms gebruik gemaakt van vierwielaangedreven voertuigen. Vaak zijn dit verhoogde en open voertuigen zodat je nog beter zicht hebt op de wilde dieren.

De transfers van en naar de luchthaven zijn inbegrepen in de reissom. Indien je kiest voor het landarrangement, zijn de transfers van en naar de luchthaven niet inclusief.

Ben je benieuwd naar de vervoersmiddelen tijdens deze reis? Kijk dan onder het tabje 'impressies'.

### Reisafstanden

Johannesburg – Panorama route - Pilgrim's Rest: 510 km / 7 uur

Pilgrim's Rest - Kruger N.P.: 66 km / 1 uur en 20 minuten

Kruger N.P. - Mlilwane (eSwatini): 260 km / 4 uur

Mlilwane - Hluhluwe: 275 km / 4 uur

Hluhluwe - Drakensbergen: 504 km / 6 uur en 30 minuten

Drakensbergen - Makhomalong Vallei (Lesotho): 390 km / 5 uur en 30 minuten

Makhomalong Vallei (Lesotho) - Graaff Reinet: 530 km / 6 uur en 30 minuten

Graaff Reinet - Addo Elephant Park - Gqeberha: 322 km / 4 uur

Gqeberha - Storms River: 210 km / 3 uur

Storms River - Oudtshoorn: 215 km / 3 uur en 30 minuten

Oudtshoorn - Kaapstad via Stellenbosch: 445 km / 6 uur

*NB: De genoemde reisduur per dag is uiteraard bij benadering, exclusief stops onderweg*

### Accommodatie

Tijdens de reis overnacht je in goede middenklasse hotels met eigen douche en toilet. Je verblijf is tijdens de gehele reis op basis van logies met ontbijt.

Bijzonder zijn de overnachtingen in eSwatini (het voormalig Swaziland), waar je in traditionele hutten in het Mlilwane Wildlife Sanctuary zal slapen. Deze traditionele hutten hebben de vorm van een bijenkorf en beschikken over bedden, eigen douche en wc. Incidenteel kan het voorkomen dat de er niet in de hutten kan worden overnacht, in die gevallen zal er in de standaard kamers worden overnacht. Zeer incidenteel kan het voorkomen dat de gehele accommodatie niet beschikbaar is en we in een alternatief hotel verblijven. In Lesotho slaap je in een eenvoudig chalet met eigen douche en toilet.

In Kruger kan het voorkomen dat er niet in het park kan worden overnacht, omdat er maar een beperkt aantal accommodaties binnen het park is. In dat geval zal er in de directe omgeving van het park worden overnacht (de zogeheten 'Greater Kruger area'). Dit heeft verder geen invloed op het programma.

In vrijwel geheel Afrika is water schaars. Houd rekening met deze schaarste door zuinig met water om te gaan. Zuinig omgaan met water is vaak eenvoudig: Draai bijvoorbeeld de waterkraan dicht wanneer je jezelf tijdens het douchen inzeep, laat de kraan niet lopen tijdens het tandenpoetsen en trek de alleen wc door als dit echt nodig is.

De elektriciteit in Zuid-Afrika valt geregeld uit vanwege 'load-shedding', een term die je tijdens je reis af en toe zal horen. Waar het op neer komt is dat het Zuid-Afrikaanse energiebedrijf in de problemen zit doordat grote aantallen klanten hun rekeningen niet betalen. Om toch energie te kunnen blijven leveren zijn er voor elke gemeente maandelijkse energieonderbrekingschema's van kracht. De uren dat er geen elektriciteit is staan duidelijk aangegeven en kunnen veranderen indien er een strengere of minder strenge fase wordt afgekondigd. Hotels hebben soms generators en zullen altijd aangeven wanneer er geen elektriciteit is, waardoor er in de praktijk maar weinig van zal worden gemerkt.

Wifi is voor veel reizigers prettig om (via 'social media') contact met het thuisfront te houden. De meeste geplande hotels beschikken over wifi, soms tegen betaling, soms alleen in de lobby van het hotel. Houd er rekening mee dat de kwaliteit en snelheid van de internetverbinding niet overal optimaal zijn.

Deelnemers die zich individueel inschrijven delen een kamer met een andere deelnemer. We houden er uiteraard rekening mee dat je bij iemand op de kamer komt van hetzelfde geslacht. Het is mogelijk een eenpersoonskamer aan te vragen. Hiervoor geldt een eenpersoonskamertoeslag.

Op deze reis is het niet mogelijk een driepersoonskamer te boeken.

---

## Zwaarte van de reis

Deze reis valt in categorie 2.

*Vaak krijgen we de vraag of een reis 'zwaar' is. Dit vinden we een moeilijke vraag omdat iedereen een reis op een andere manier ervaart. In het algemeen kun je stellen dat iedereen met een goede lichamelijke en geestelijke conditie zonder problemen kan deelnemen aan onze reizen. Dit betekent bijvoorbeeld dat je altijd je eigen bagage naar je kamer kunt brengen, - ook als er geen lift is - of dat een uitgebreide stadswandeling voor je geen probleem is. Culturele verschillen respecteer je en je kunt goed omgaan met onverwachte gebeurtenissen. Op basis van onze ervaring en de terugkoppeling van onze reizigers en reisbegeleiders geven we voor iedere reis tevens een indicatie voor de ervaren zwaarte. Zo hopen we je te helpen om de reis te kiezen die bij je past zodat jij zelf - én ook je medereizigers! - optimaal kunnen genieten. Bij deze indeling houden we rekening met de gebruikte accommodatie, reisduur, hoogteverschillen, zwaarte van wandelingen & ruimte om zelf invulling te geven aan programma.*

In een land zo groot als Zuid-Afrika zijn lange reisdagen geen uitzondering. Gelukkig beschikken we tijdens de groepsreis door Zuid-Afrika, eSwatini en Lesotho over een eigen, comfortabele bus en zijn de wegen in Zuid-Afrika goed geasfalteerd. In Lesotho en eSwatini kan het voorkomen dat er stukken over onverharde wegen wordt gereden. De hotels en lodges zijn in Zuid-Afrika van een goed niveau en van alle gemakken voorzien. In Lesotho is de overnachtingsplek iets eenvoudiger. Je hebt tijdens de reis verschillende mogelijkheden om optionele wandelingen te maken, variërend in zwaarte. Dit alles maakt dat deze reis in categorie 2 valt.

**Categorie 1:** Ontspannen reis, voor iedereen goed te doen. Korte reisafstanden, goede hotels, lichte wandelingen, reis met een laag tempo.

**Categorie 2:** Voor iedereen goed te doen. Soms wat langere reisafstanden. Goede hotels, soms avontuurlijke overnachting, eenvoudige wandelingen, reis in een gewoon tempo. Voldoende ruimte om ook zelf invulling te geven aan je reis door verblijf in grotere steden.

**Categorie 3:** Goed te doen voor iedereen die zich voorbereidt en zich flexibel opstelt. Er zitten zwaardere trajecten in de reis zoals langere reisafstanden (> 6 uur), treinreizen, wandelingen over ongebaande paden en/of ongelijke ondergrond, geringe hoogteverschillen en/of (meerdere) overnachtingen in eenvoudige accommodatie en/of je ervaart grote culturele verschillen. Soms minder ruimte om zelf zonder de overige deelnemers op pad te gaan (denk aan verblijf in wildpark).

**Categorie 4:** Redelijk stevige reis door lange reisafstanden, diverse zwaardere en/of meerdaagse wandelingen, hoogteverschillen, regelmatig eenvoudige accommodatie, minder ruimte voor eigen invulling omdat veel in groepsverband gedaan moet worden (verblijf in wildpark, reizen door ruige natuur).

**Categorie 5:** Zware reis die we alleen aanraden voor ervaren reizigers die beschikken over uitgebreide reiservaring en een zeer goede lichamelijke en geestelijke conditie hebben. Denk hierbij aan meerdaagse trektochten, reizen door ruig terrein, lange wandelafstanden per dag en/of grote hoogteverschillen.

Neem bij twijfel contact met ons op. Wij adviseren jou graag bij de keuze voor een passende reis.

---

## Reisbegeleiding

Al onze groepsreizen worden ter plekke uitgevoerd door **Nederlandstalige of lokale Engelstalige reisbegeleiders**. Bij de vertrekkdatum van een reis wordt dit op onze website duidelijk vermeld.

Veel klanten vragen ons of er **veel verschil is tussen een reisbegeleider uit België/Nederland of een lokale Engelsprekende reisbegeleider**. Wij vinden dat er aan beide keuzes voor- en nadelen verbonden zijn en dat iedereen daarom zelf moet afwegen welke keuze voor hem/haar de beste is.

Een **Nederlandstalige reisbegeleider** is meestal opgegroeid in België of Nederland en maakt daarom deel uit van onze westerse cultuur. Met hen is het over het algemeen makkelijker communiceren tijdens de reis, zowel wat betreft de taal als de culturele achtergrond. Daardoor kan deze reisbegeleider het groepsproces makkelijker volgen en bijsturen waar nodig. Vaak hebben zij ook uitgebreid gereisd of gewoond op de bestemming en hebben dus veel kennis over de lokale gebruiken en delen dit graag met je. Ook is de Nederlandstalige reisbegeleider zich zeer bewust van het belang van duurzaam toerisme; ze stimuleren het bezoeken van kleinschalige lokale restaurants, beperken het gebruik van plastic en geven duurzame tips tijdens de reis.

Een **lokale Engelstalige reisbegeleider** is natuurlijk op de bestemming opgegroeid en 'ademt' daarom deze bestemming. Hij of zij is hierdoor de aangewezen persoon om je in te wijden in de lokale gebruiken en cultuur. Overal is hij/zij thuis en dit communiceert erg makkelijk met de lokalen. Zijn of haar Engels heeft vaak een accent waardoor de communicatie iets moeilijker kan verlopen dan met een Nederlandstalige reisbegeleider. Positief is dat zo lokaal werk gecreëerd wordt op de bestemming zodat de lokale economie meer profiteert van je bezoek. Tenslotte geldt vaak een korting op een reis met een lokale Engelstalige reisbegeleider omdat bijvoorbeeld geen intercontinentaal vliegticket voor hen betaald hoeft te worden en wij dit verrekenen in onze prijzen.

Koning Aap stelt **hoge eisen aan de reisbegeleiding**. Een goede reisbegeleider is van grote meerwaarde op de reis! Wij zijn dan ook trots op ons team van professionele reisbegeleiders. Het zijn stuk voor stuk enthousiastelingen die allemaal de **liefde voor 'hun' land(en) graag aan anderen over brengen**. Ruime reiservaring én ervaring in het omgaan met groepen en (bij voorkeur) actieve kennis van lokale gebruiken en de taal zijn bij ons belangrijke selectiecriteria bij de keuze voor onze reisbegeleiders. Voor onze nieuwe reisbegeleiders worden speciale trainingen georganiseerd om ze voor te bereiden op hun rol tijdens de reis. Tijdens deze trainingen krijgen ze ook lastige praktijksituaties voorgeschoteld en leren ze waar de Koning Aap reisformule voor staat.

Daarnaast worden er met regelmaat bijeenkomsten georganiseerd voor de Nederlandstalige reisbegeleiders om essentiële kennis en ervaring uit te wisselen met elkaar en met medewerkers op kantoor, zodat de reizen op allerlei vlakken verbeterd kunnen worden.

De **primaire taak van onze reisbegeleiding** is toezien op een goede logistiek van de reis (vervoer en accommodatie). Ook waakt de reisbegeleiding over het verloop van het programma en over de aandacht die elk onderdeel krijgt. De reisbegeleider organiseert ter plekke een scala aan facultatieve excursies. Daarnaast fungeert hij of zij natuurlijk als centrale vraagbaak. Onze medewerkers kunnen veel vertellen over het land en de plaatselijke gewoonten. Realiseer je wel: een reisbegeleider is geen wandelende encyclopedie. Hoe je uiteindelijk het land ervaart bepaal je zelf, neem dus altijd een goede reisgids mee.

Natuurlijk heeft een reisbegeleider ook niet alles in de hand. Soms is er sprake van overmacht: door overstromingen of aardverschuivingen is de weg versperd, de overheid heeft de treinkaartjes geconfisqueerd of het hotel heeft de kamers al weggegeven. Bij dit soort tegenslagen zal de reisbegeleider op zoek gaan naar een alternatief.

Ondanks alle voorbereidingen en inspanningen van de reisbegeleider kan het gebeuren dat de reis toch niet geheel naar je verwachting verloopt. De reisbegeleider hoort dit dan graag van je, zodat er **ter plekke** naar een oplossing gezocht kan worden.

Het functioneren van onze reisbegeleiders evalueren we na iedere reis aan de hand van door deelnemers **ingevulde evaluatieformulieren**. Zo hebben wij te allen tijde zicht op hoe onze mensen in het veld opereren!

Je reisbegeleider verwacht aan het einde van de reis een **fooi** als zij/hij het werk goed heeft gedaan. Ons advies voor deze fooi verschilt per land, kijk voor een indicatie in de landeninformatie van je reisbestemming.

---

### Bewust op reis

Reizen is andere culturen leren kennen, lokale mensen ontmoeten en prachtige natuur zien. En dat willen we ook nog tot ver in de toekomst. Daarom houden wij bij onze reizen **rekening met milieu, mensen, natuur en cultuur**. Dit is niet alleen noodzakelijk maar ook nog eens heel leuk!

### Local Impact Score

Voor elke reis streven we naar een minimale impact op het klimaat en een maximale positieve impact op de lokale

omgeving. Om inzichtelijk te maken welk deel van onze uitgaven en de uitgaven van onze reizigers bij de lokale gemeenschap (accommodaties, restaurants en transport) terecht komt, hebben wij een Local Impact Score ontwikkeld.

De Local Impact Score bestaat uit twee elementen. Het eerste deel is opgebouwd uit een berekening van de vlucht, het landarrangement en het geschatte zakgeld. Het tweede deel is opgebouwd uit een waardensysteem van tien duurzaamheidscriteria waarvan wij vinden dat deze de lokale impact vergroten. Deze twee elementen samen vormen samen onze Local Impact score. Hoe hoger de score, hoe meer geld er in de lokale gemeenschap blijft. Lagere scores hebben uiteraard meer aandacht nodig in de toekomst. We doen er alles aan om een score waar mogelijk te verbeteren samen met onze lokale partners. We zullen de scores jaarlijks bijwerken en herzien.

**De Local Impact Score van deze reis is: 57**

Wil je meer lezen over de Local Impact Score of ben je benieuwd uit welke duurzaamheidscriteria de score is opgebouwd? Wij leggen je dit graag uit op [onze duurzaamheidspagina](#).

**Bijkomende kosten en zakgeld**

**Zakgeld / Bijkomende kosten**

Het door ons geadviseerde zakgeld is een minimum bedrag voor je maaltijden, drankjes, excursies, entreegelden, ter plaatse te betalen luchthavenbelastingen en fooien. Het bedrag dat je uiteindelijk uitgeeft hangt natuurlijk sterk af van je eigen uitgavepatroon, souvenirs zijn mede daarom niet inbegrepen.

**Gezamenlijke uitgavenpot**

Tijdens je reis kun je regelmatig gezamenlijk deelnemen aan excursies of (niet vantevoren betaalde) maaltijden. Ook zullen er hier en daar gemeenschappelijke fooien betaald worden. Om hiervoor niet elke keer apart te hoeven afrekenen wordt er een Gezamenlijke Uitgavenpot ingesteld. Aan het begin van de reis wordt door de reisbegeleider van iedereen geld ingezameld voor deze pot. Aan het eind van de reis volgt dan de afrekening, waarbij je geld terug kunt krijgen of bij moet betalen. Met deze uitgaven is rekening gehouden bij de hoogte van ons adviesbedrag voor het zakgeld.

**Landarrangement**

Het is ook mogelijk om van deze rondreis alleen het landarrangement te boeken. Je regelt dan zelf de internationale vluchten en de transfer bij aankomst en vertrek. Met de andere deelnemers maak je vervolgens de reis volgens programma. Zo heb je een optimale vrijheid om zelf je reis samen te stellen en de vlucht te kiezen die bij je reisplannen past.

Op het boekingsformulier kun je ook aangeven of we, tegen betaling, nog een extra overnachting bij aankomst moeten regelen. Ook de transfer bij aankomst kan Koning Aap op individuele basis voor je regelen.

Voor al onze reizen hebben we een minimum aantal deelnemers nodig. Houd hier rekening mee voordat je zelf tickets gaat reserveren.

Het is in alle gevallen je eigen verantwoordelijkheid om op tijd bij het beginpunt van de reis aanwezig te zijn. Daarnaast zijn wij niet verantwoordelijk voor sporadische wijzigingen in de vertrekdata van onze groepsreizen.

**Verzekeringen**

Zoals in onze reisvoorwaarden vermeld staat, stellen we het afsluiten van een reisverzekering verplicht. Mocht je nog geen reisverzekering hebben afgesloten, dan ben je verplicht hier vóór vertrek alsnog voor te zorgen. Mocht er onverhoopt iets gebeuren tijdens de reis of voor aanvang van de reis, dan kan dit je veel geld kosten. Door het afsluiten van een verzekering voorkom je hoge kosten. Koning Aap werkt al jaren samen met de bekende reisverzekeraar Allianz Global Assistance. Zij hebben een speciaal pakket van reis- en annuleringsverzekeringen samengesteld dat aansluit op het avontuurlijk karakter van onze groepsreizen.

**Je verzekeringen bij Koning Aap afsluiten: de voordelen**

Hoewel het niet verplicht is om de verzekeringen bij Koning Aap af te sluiten, raden we dit wel aan. Omdat we goed op de hoogte zijn van de af te leggen reisroutes en ter plaatse beschikken over de medewerking van lokale agenten, zijn eventuele problemen makkelijker op te lossen wanneer de reisverzekering via Koning Aap is afgesloten. Een

bijkomend voordeel is dat wanneer een reis onverhoopt niet door mocht gaan, de kosten van de afgesloten reis- en/of annuleringsverzekeringen geheel gerestitueerd worden.

### Reis je met een reisgenoot?

Deelnemers die zich samen inschrijven op een reis raden we aan om een reisverzekering af te sluiten bij dezelfde verzekeringsmaatschappij. Bij een eventuele repatriëring van je reisgenoot voorkom je zo dat je als medereiziger (met een andere verzekering) geen toestemming krijgt om ook zonder kosten terug te keren.

### Avontuurlijke excursies zijn op eigen risico

Met nadruk willen we er op wijzen dat reizigers die tijdens hun reis deel willen nemen aan avontuurlijke excursies (als raften, duiken, snorkelen, (bamboe)vlotvaren, kanoën, (water)skiën, (wind)surfen, parasailing, deltavliegen, parachutespringen, ballonvaren, bungee jumpen, canopy tour, canyoning, speleologie, mountain trekking, tokkelen, sandboarden, mountain biking, downhill biking en snowboarden) dit voor eigen risico doen en dat we hen dringend aanraden vooraf te controleren of hun reisverzekering deze activiteiten dekt.

### Hoe sluit je een verzekering via ons af?

Dat is heel makkelijk! Bij het boeken van een reis, kun je in het boekingsformulier aangeven welke verzekering(en) je wilt bijboeken.

### Overzicht verzekeringen

Voor meer informatie verwijzen we je door naar een pagina met meer uitleg over alle verzekeringsmogelijkheden.

- [Verzekeringspakketten voor reizigers uit Nederland](#)
- [Verzekeringspakketten voor reizigers uit België](#)

---

### Veilig op reis

Wij zijn aangesloten bij de SGR en de ANVR. Voor jou als reiziger is dit een veilig gevoel, omdat je bij eventuele problemen altijd kunt terugvallen op deze organisaties.

Ook ons lidmaatschap van het Calamiteitenfonds geeft je de zekerheid dat, bij erkende calamiteiten die niet verzekerd zijn door je reisverzekering, extra kosten vergoed worden.

---

### Veelgestelde vragen

Veelgestelde vragen over [Zuid-Afrika](#) Veelgestelde vragen over [Lesotho](#) Veelgestelde vragen over [eSwatini](#)

---

### Landinformatie

Meer informatie over [Zuid-Afrika](#) Meer informatie over [Lesotho](#) Meer informatie over [eSwatini](#)

---

### Verder nog belangrijk

We raden je aan om goed voorbereid op reis te gaan, lees daarom voldoende over je reisbestemming en vraag goed na welke vaccinaties en andere medicatie je nodig hebt. Hieronder volgen nog een paar belangrijke zaken.

### Persoonsgegevens

Zorg dat je je persoons- en paspoortgegevens (als geslacht, geboortedatum, voornamen en achternaam zoals vermeld in je paspoort) correct invult, aangezien deze uiteraard nodig zijn voor het inboeken van je vluchten, eventuele treintickets of accommodatie. Check na ontvangst van je (digitale) boekingsbevestiging of deze gegevens correct staan vermeld. Je bent zelf verantwoordelijk voor het verstrekken van correcte gegevens. Met onjuiste gegevens loop je het risico niet toegelaten te worden op een vlucht of buitenlandse luchthaven.

### Feedback

Hoewel wij veel aandacht besteden aan het goed uitvoeren van onze reizen is het mogelijk dat een deelnemer aanmerkingen heeft over de uitvoering van de reis. Om te bewerkstelligen dat deze aanmerkingen direct tijdens de reis naar tevredenheid opgelost kunnen worden, is de deelnemer verplicht de aanmerkingen per omgaande schriftelijk aan de reisbegeleiding mee te delen. Klachten die niet tijdens de reis schriftelijk aan de reisbegeleiding zijn meegedeeld, zullen door ons na afloop van de reis niet in behandeling worden genomen.

### Aantal deelnemers

Mocht het gepubliceerde minimum aantal deelnemers niet gehaald worden, dan hebben wij de mogelijkheid om deze reis schriftelijk of mondeling te annuleren. Ook het uiteindelijk niet verkrijgen van de benodigde vliegtickets, kan leiden tot het annuleren van de reis. Wij verplichten ons dit uiterlijk drie weken voor vertrek aan de deelnemers mee te delen.

### **Adventure Specialists BV**

Koning Aap maakt deel uit van een groep avontuurlijke reisorganisaties die vallen onder Adventure Specialists BV. Zij werken op diverse manieren samen om te zorgen dat de reiziger zo veel mogelijk waar krijgt voor zijn geld. Achter de schermen wordt er samengewerkt op het gebied van inkoop en afhandeling en voor de reiziger betekent het dat we de kans vergroten dat de reizen doorgang vinden doordat we belangstellenden naar elkaar kunnen doorverwijzen. In het enkele geval dat een reis wordt geannuleerd, gaan we eerst kijken of we de reiziger kunnen onderbrengen bij één van de andere reisorganisaties (Koning Aap Nederland, Koning Aap België, Shoestring).

### **Boek niet te laat**

Wacht met het boeken van een reis niet te lang, omdat we een maand voor een reis vertrekt (en in sommige gevallen eerder) onze vliegtuigstoelen moeten retourneren aan de desbetreffende luchtvaartmaatschappij. Daarna zijn de stoelen 'op aanvraag'. Bovendien kan laat boeken afwijkende vluchtschema's met bijbehorende vluchttoeslagen, extra transfers en eenpersoonskamertoeslagen met zich meebrengen.

### **Laatste nieuws**

In de uitgebreide reisbeschrijving vind je de meest actuele informatie over onze reizen. In de loop van het jaar kunnen echter veranderingen optreden waardoor mogelijk het dag-tot-dag-programma of het vluchtschema aangepast dient te worden. Uiteraard zoeken we dan altijd naar een zo goed mogelijk alternatief. Al deze veranderingen worden, zodra bekend, vermeld op onze website bij de betreffende reis onder 'Laatste Nieuws'. Indien de inhoud van de uitgebreide reisbeschrijving afwijkt van de informatie in onze algemene brochure, is de beschrijving op onze website bindend.

### **Verlenging van de reis**

Mocht je je reis willen verlengen, dan kun je dit aangeven op je boekingsformulier. Voor het wijzigen van de vlucht ten opzichte van de groepsvlucht brengen we standaard € 50,- per boeking in rekening. Bij de verlenging van je reis kun je te maken hebben met extra kosten, zoals meerkosten voor de vlucht (door bijvoorbeeld een andere luchtvaartmaatschappij of boekingsklasse), het regelen van eigen transfer, extra hotelnachten etc. Wij nemen (na ontvangst van je boekingsformulier!) zo spoedig mogelijk contact met je op om de prijs met je te bespreken. Pas nadat je hiermee akkoord bent gegaan, wordt je boeking definitief.

### **Tenslotte**

Onze rondreizen gaan door landen waar het klimaat en andere factoren kunnen zorgen voor problemen. Dit kan betekenen dat we soms moeten afwijken van het bovenstaande programma. Tussentijdse aanpassingen van dienstregelingen en prijzen van de luchtvaartmaatschappijen kunnen eveneens leiden tot gewijzigde vluchtdagen en reissommen. We doen ons uiterste best om eventuele veranderingen zo snel mogelijk door te geven en de gevolgen ervan zo beperkt mogelijk te houden, maar we zijn niet verantwoordelijk voor factoren die buiten onze macht liggen. Je kunt op onze website kijken voor eventuele wijzigingen.

---

### **Adres**

#### **Bezoekadres Koning Aap Nederland**

Entrada 224 1114 AA Amsterdam - Duivendrecht

### **Email**

[info@koningaap.nl](mailto:info@koningaap.nl)

### **Telefoon**

020-7887700

### **In geval van uiterste nood - 24 uur bereikbaar**

Uitsluitend voor noodgevallen kun je ons buiten kantooruren bereiken op +31 (0)20-788 77 00. Je kiest dan in het keuzemenu voor nummer 1. Je wordt dan direct doorverbonden met onze alarmcentrale.

Bij een noodgeval moet je denken aan een last-minute annulering (binnen 24 uur voor vertrek), (vlucht)vertraging of ziekenhuisopname.

## **Openingstijden**

Ons kantoor is geopend op de volgende tijden:

Maandag t/m vrijdag van 10-16 uur

## **Afspraak met een landenspecialist**

Wil je een afspraak maken met één van onze landenspecialisten, bel dan van tevoren voor een afspraak, zodat je er zeker van bent dat je de juiste persoon te spreken krijgt.